



2015-2019 DÖNEMİ STRATEJİK PLANI

YUNUS EMRE İLKOKULU

2014 İSTANBUL

T.C.
SULTANGAZİ KAYMAKAMLIĞI
Sultangazi İlçe Milli Eğitim Müdürlüğü

YUNUS EMRE İLKOKULU

2015 - 2019
DÖNEMİ
STRATEJİK PLANI



İSTANBUL 2014



*"Çalışmadan, yorulmadan,
üretmeden, rahat yaşamak isteyen
toplumlar, önce haysiyetlerini,
sonra hürriyetlerini ve daha
sonrada istiklal ve istikballerini
kaybederler".*

Mustafa Kemal ATATÜRK

İSTİKLÂL MARŞI

Korkma, sönmez bu şafaklarda yüzen al sancak;
Sönmeden yurdumun üstünde tüten en son ocak.
O benim milletimin yıldızıdır, parlayacak;
O benimdir, o benim milletimindir ancak.

Çatma, kurban olayım, çehreni ey nazlı hilal!
Kahraman ırkıma bir gül! Ne bu şiddet, bu celâl?
Sana olmaz dökülen kanlarımız sonra helâl...
Hakkıdır, Hakk'a tapan, milletimin istiklâl!

Ben ezelden beridir hür yaşadım, hür yaşarım.
Hangi çılgın bana zincir vuracakmış? Şaşarım!
Kükremiş sel gibiyim, bendimi çiğner, aşarım.
Yırtarım dağları, enginlere sığmam, taşarım.

Garbın âfâkını sarmışsa çelik zırhlı duvar,
Benim iman dolu göğsüm gibi serhaddim var.
Ulusun, korkma! Nasıl böyle bir imanı boğar,
Medeniyet!' dediğin tek dişi kalmış canavar?

Arkadaş! Yurduma alçakları uğratma, sakın.
Siper et gövdeni, dursun bu hayâsızca akın.
Doğacaktır sana va'dettiği günler Hâk'ın...
Kim bilir, belki yarın, belki yarından da yakın.

Bastığın yerleri "toprak!" diyerek geçme, tanı:
Düşün altındaki binlerce kefensiz yatanı.
Sen şehit oğlusun, incitme, yazıktır, atanı:
Verme, dünyaları alsan da, bu cennet vatanı.

Kim bu cennet vatanın uğruna olmaz ki fedâ?
Şühedâ fişkırarak toprağı sıksan, şühedâ!
Cânı, cânânı, bütün varımı alsın da Huda,
Etmesin tek vatanımdan beni dünyada cüdâ.

Ruhumun senden, İlâhi, şudur ancak emeli:
Değmesin mabedimin göğsüne nâmâhrem eli.
Bu ezanlar-ki şahadetleri dinin temeli-
Ebedî yurdumun üstünde benim inlemeli.

O zaman vecd ile bin secde eder -varsa- taşım,
Her cerâhamdan, İlâhi, boşanıp kanlı yaşım,
Fıskırır ruh-ı mücerred gibi yerden na'sım;
O zaman yükselerek arşa değer belki başım.

Dalgalar sen de şafaklar gibi ey şanlı hilâl!
Olsun artık dökülen kanlarımın hepsi helâl.
Ebediyen sana yok, ırkıma yok izmihlâl:
Hakkıdır, hür yaşamış, bayrağımın hürriyet;
Hakkıdır, Hakk'a tapan milletimin istiklâl!

Mehmet Âkif ERSOY

ÖNSÖZ

Geçmişten günümüze gelirken var olan yaratıcılığın getirdiği teknolojik ve sosyal anlamda gelişmişliğin ulaştığı hız, artık kaçınılmazları da önümüze sererek kendini göstermektedir. Güçlü ekonomik ve sosyal yapı, güçlü bir ülke olmanın ve tüm değişikliklerde dimdik ayakta durabilmenin kaçınılmazlığı da oldukça büyük önem taşımaktadır. Gelişen ve sürekliliği izlenebilen, bilgi ve planlama temellerine dayanan güçlü bir yaşam standardı ve ekonomik yapı; stratejik amaçlar, hedefler ve planlanmış zaman diliminde gerçekleşecek uygulama faaliyetleri ile (STRATEJİK PLAN) oluşabilmektedir.

Okulumuz misyon, vizyon ve stratejik planını ilk olarak 2000 yılında belirlemiştir. Okulumuz , daha iyi bir eğitim seviyesine ulaşmak düşüncesiyle Sürekli yenilenmeyi ve kalite kültürünü kendisine ilke edinmeyi amaçlamaktadır.

Kalite kültürü oluşturmak için eğitim ve öğretim başta olmak üzere insan kaynakları ve kurumsallaşma, sosyal faaliyetler, alt yapı, toplumla ilişkiler ve kurumlar arası ilişkileri kapsayan 2015-2019 stratejik planı hazırlanmıştır.

Büyük önder Atatürk'ü örnek alan bizler; Çağa uyum sağlamış, çağı yönlendiren gençler yetiştirmek için kurulan okulumuz, geleceğimiz teminatı olan öğrencilerimizi daha iyi imkânlarla yetiştirip, düşünce ufku ve yenilikçi ruhu açık Türkiye Cumhuriyetinin çitasını daha yükseklerle taşıyan bireyler olması için öğretmenleri ve idarecileriyle özverili bir şekilde tüm azmimizle çalışmaktayız.

Yunus Emre İlkokulu olarak en büyük amacımız yalnızca ilkokul mezunu öğrenciler yetiştirmek değil, girdikleri her türlü ortamda çevresindekilere ışık tutan, hayata hazır, hayatı aydınlatan, bizleri daha da ileriye götürecek gençler yetiştirmektir. İdare ve öğretmen kadrosuyla bizler çağa ayak uydurmuş, yeniliklere açık, Türkiye Cumhuriyetini daha da yükseltecek gençler yetiştirmeyi ilke edinmiş bulunmaktayız.

Yunus Emre İlkokulu stratejik planlama çalışmasına önce durum tespiti, yani okulun SWOT analizi yapılarak başlanmıştır. SWOT analizi tüm idari personelin ve öğretmenlerin katılımıyla uzun süren bir çalışma sonucu ilk şeklini almış, varılan genel sonuçların sadeleştirilmesi ise Okul yönetimi ile öğretmenlerden den oluşan beş kişilik bir kurul tarafından yapılmıştır. Daha sonra SWOT sonuçlarına göre stratejik planlama aşamasına geçilmiştir. Bu süreçte okulun amaçları, hedefleri, hedeflere ulaşmak için gerekli stratejiler, eylem planı ve sonuçta başarı veya başarısızlığın göstergeleri ortaya konulmuştur. Denilebilir ki SWOT analizi bir kilometre taşıdır okulumuzun bugünkü resmidir ve stratejik planlama ise bugünden yarına nasıl hazırlanmamız gerektiğine dair kalıcı bir belgedir.

Stratejik Plan' da belirlenen hedeflerimizi ne ölçüde gerçekleştirdiğimiz, plan dönemi içindeki her yılsonunda gözden geçirilecek ve gereken revizyonlar yapılacaktır.

Yunus Emre İlkokulu Stratejik Planı (2015-2019)'da belirtilen amaç ve hedeflere ulaşmamızın Okulumuzun gelişme ve kurumsallaşma süreçlerine önemli katkılar sağlayacağına inanmaktayız.

Planın hazırlanmasında emeği geçen Strateji Yönetim Ekibi'ne ve uygulanmasında yardımcı olacak İl Milli Eğitim Müdürlüğü, AR-GE birim sorumlusu olmak üzere tüm kurum ve kuruluşlara öğretmen, öğrenci ve velilerimize teşekkür ederim

Mustafa AKSOY
Okul Müdürü

ÖNSÖZ	
OKUL KİMLİK BİLGİLERİ.....	

BÖLÜM 1

STRATEJİK PLANLAMA SÜRECİ.....	
STRATEJİK PLANIN AMACI.....	
STRATEJİK PLANIN KAPSAMI.....	
STRATEJİK PALANLAMA YASAL DAYANAKLARI.....	
YASAL YÜKÜMLÜLÜKLER ve MEVZUAT ANALİZİ.....	
STRATEJİK PLAN ÜST KURULU.....	
STRATEJİK PLANLAMA EKİBİ.....	
ÇALIŞMA TAKVİMİ.....	

BÖLÜM 2

DURUM ANALİZİ	
A) TARİHİ GELİŞİM.....	
OKULUN TARİHÇESİ VE YAPISI.....	
B) MEVCUT DURUM.....	
FAALİYET ALANLARI,ÜRÜN VE HİZMETLER.....	
OKULUN PERSONEL YAPISI.....	
OKULUN ÖRGÜT YAPISI.....	
OKULUN ÖĞRENCİ DURUMU.....	
-Öğrenci Sayısı Dağılımı.....	
-Devamsız Öğrenci Sayısı.....	
-Sosyal Etkinlikler Durumu.....	
-Rehberlik Hizmetleri.....	
-Öğrenci Sınıf Geçme Verileri.....	
PROJELER.....	
OKULUN FİZİKİ İMKÂNLARI.....	
-Bina Durumu.....	
-Fiziki Durumu.....	
-Kuruluşun Teknolojik Altyapısı.....	
MALİ DURUM.....	
C)PAYDAŞ ANALİZİ.....	
PAYDAŞLARIN BELİRLENMESİ.....	
PAYDAŞLARIN ÖNCELİKLENDİRİLMESİ.....	
D)ÇEVRE ANALİZİ.....	
PEST ANALİZİ.....	
E) GZFT (SWOT) ANALİZİ.....	
KURUM İÇİ ANALİZ.....	
KURUM DIŞI ANALİZ.....	
TOWS MATRİSİ	

BÖLÜM 3

GELECEĞE YÖNELİM.....	
MİSYONUMUZ.....	
VİZYONUMUZ.....	
TEMEL İLKE ve DEĞERLERİMİZ.....	
STRATEJİK AMAÇLAR, HEDEFLER, FAALİYETLER-PERFORMANS.....	
GÖSTERGELERİ.....	
STRATEJİK HEDEFLER VE MALİYETLENDİRME.....	
KAYNAK TABLOSU.....	

BÖLÜM 4

İZLEME VE DEĞERLENDİRME	
OKUL GELİŞİM PLANI.....	
ÇALIŞMA PLANI.....	
İMZA SİRKÜSÜ.....	

OKUL KİMLİK BİLGİSİ

İLİ: İSTANBUL

İLÇESİ: SULTANGAZİ

OKULUN ADI: YUNUS EMRE İLKOKULU

OKULA İLİŞKİN GENEL BİLGİLER

PERSONEL İLE İLGİLİ BİLGİLER

Okul Adresi:	Uğur Mumcu Mah. 2138 Sok. No1 Pk 34265 Sultangazi / İstanbul		KURUMDA ÇALIŞAN PERSONEL SAYISI	Sayıları	
				Erkek	Kadın
Okul Telefonu	0 212 594 24 85		Yönetici	5	
Faks	0 212 594 26 01		Sınıf öğretmeni	28	24
Elektronik Posta Adresi			Branş Öğretmeni		2
Web sayfa adresi	http://yunusemreilkokulu.meb.k12.tr		Rehber Öğretmen	1	
Öğretim Şekli	Normal ()	İkili (X)	Memur		
Okulun Hizmete Giriş Tarihi	1991		Yardımcı Personel	2	5
Kurum Kodu	731540		Toplam	36	31

OKUL VE BİNA DONANIM BİLGİLERİ

Toplam Derslik Sayısı	27	Kütüphane	Var ()	Yok (X)
Kullanılan Derslik Sayısı	27	Çok Amaçlı Salon	Var (X)	Yok ()
İdari Oda Sayısı	5	Çok Amaçlı Saha	Var (X)	Yok ()
Laboratuvar Sayısı				

ÖĞRENCİ BİLGİLERİ

	Erkek	Kız	Toplam
1. Sınıf	247	257	504
2. Sınıf	206	214	420
3. Sınıf	335	289	624
4. Sınıf	249	246	495
Özel Eğitim Sınıfı	6	3	9
Genel Toplam	1043	1009	2052

BÖLÜM 1

STRATEJİK PLANLAMA SÜRECİ

STRATEJİK PLANLAMA SÜRECİ

Okulumuzun Stratejik Planına (2015-2019) Stratejik Plan Üst Kurulu ve Stratejik Planlama Ekibi tarafından, Okulumuzun toplantı salonunda, çalışma ve yol haritası belirlendikten sonra taslak oluşturularak başlanmıştır.

Stratejik Planlama Çalışmaları kapsamında okul personelimiz içerisinde “Stratejik Plan Üst Kurulu” ve “Stratejik Planlama Ekibi” kurulmuştur. Önceden hazırlanan anket formlarında yer alan sorular katılımcılara yöneltilmiş ve elde edilen veriler birleştirilerek paydaş görüşleri oluşturulmuştur. Bu bilgilendirme ve değerlendirme toplantılarında yapılan anketler ve hedef kitleye yöneltilen sorularla mevcut durum ile ilgili veriler toplanmıştır.

Stratejik planlama konusunda 2014 yılı Mart ayında İl Milli Eğitim Müdürlüğü Ar-Ge Birimi tarafından gerçekleştirilen seminerlerle okul müdürü, müdür yardımcıları ve öğretmenler olmak üzere paydaş katılımı sağlanmıştır. Seminerde Stratejik Plan hazırlama yasal nedenleri ve amaçları hakkındaki bilgilendirme, stratejik plan öğeleri ve planlama aşamalarına ilişkin konularda bilgiler alınmıştır.

Stratejilerin Belirlenmesi;

Stratejik planlama ekibi tarafından, tüm iç ve dış paydaşların görüş ve önerileri bilimsel yöntemlerle analiz edilerek planlı bir çalışmayla stratejik plan hazırlanmıştır.

Bu çalışmalarda izlenen adımlar;

1.Okulun var oluş nedeni (**misyon**), ulaşmak istenilen nokta (**vizyon**) belirlenip okulumuzun tüm paydaşlarının görüşleri ve önerileri alındıktan da vizyona ulaşmak için gerekli olan **stratejik amaçlar** belirlendi. Stratejik amaçlar;

a. Okul içinde ve faaliyetlerimiz kapsamında iyileştirilmesi, korunması veya önlem alınması gereken alanlarla ilgili olan stratejik amaçlar,

b. Okul içinde ve faaliyetler kapsamında yapılması düşünülen yenilikler ve atılımlarla ilgili olan stratejik amaçlar,

c. Yasalar kapsamında yapmak zorunda olduğumuz faaliyetlere ilişkin stratejik amaçlar olarak da ele alındı.

2. Stratejik amaçların gerçekleştirilebilmesi için **hedefler** konuldu. Hedefler stratejik amaçla ilgili olarak belirlendi. Hedeflerin spesifik, ölçülebilir, ulaşılabilir, gerçekçi, zaman bağlı, sonuca odaklı, açık ve anlaşılabilir olmasına özen gösterildi.

3. Hedeflere uygun belli bir amaca ve hedefe yönelen, başlı başına bir bütünlük oluşturan, yönetilebilir, maliyetlendirilebilir faaliyetler belirlendi. Her bir faaliyet yazılırken; bu faaliyet “amacımıza ulaştırır mı” sorgulaması yapıldı.

4. Hedeflerin/faaliyetlerin gerçekleştirilebilmesi için sorumlu ekipler ve zaman belirtildi.

5. Faaliyetlerin başarısını ölçmek için **performans göstergeleri** tanımlandı.

6. Strateji, alt hedefler ve faaliyet/projeler belirlenirken yasalar kapsamında yapmak zorunda olunan faaliyetler, paydaşların önerileri, çalışanların önerileri, önümüzdeki dönemde beklenen değişiklikler ve GZFT (SWOT) çalışması göz önünde bulunduruldu.

7. GZFT çalışmasında ortaya çıkan zayıf yanlar iyileştirilmeye, tehditler bertaraf edilmeye; güçlü yanlar ve fırsatlar değerlendirilerek kurumun faaliyetlerinde fark yaratılmaya çalışıldı; önümüzdeki dönemlerde beklenen değişikliklere göre de önlemler alınmasına özen gösterildi.

8. Strateji, Hedef ve Faaliyetler kesinleştikten sonra her bir faaliyet maliyetlendirilmesi yapıldı.

9. Maliyeti hesaplanan her bir faaliyetler için kullanılacak kaynaklar belirtildi. Maliyeti ve kaynağı hesaplanan her bir faaliyet/projenin toplamları hesaplanarak bütçeler ortaya çıkartıldı.

Yukarıdaki çalışmalar gerçekleştirildikten sonra Yunus Emre İlkokulunun 2015-2019 dönemi stratejik planına son halini vermek üzere İlçe Milli Eğitim Müdürlüğü Ar-Ge birimine elden götürülerek görüş istenmiştir.

Görüşleri doğrultusunda son düzenlemeler yapılarak plan taslağı son halini almış ve onaya sunulmuştur.

STRATEJİK PLANIN AMACI

Bu stratejik plan dokümanı, okulumuzun güçlü ve zayıf yönleri ile dış çevredeki fırsat ve tehditler göz önünde bulundurularak, eğitim alanında ortaya konan kalite standartlarına ulaşmak üzere yeni stratejiler geliştirmeyi ve bu stratejileri temel alan etkinlik ve hedeflerin belirlenmesini amaçlamaktadır.

STRATEJİK PLANIN KAPSAMI

Bu stratejik plan dokümanı Yunus Emre İlkokulunun 2015–2019 yıllarına dönük stratejik amaçlarını, hedeflerini ve performans göstergelerini kapsamaktadır.

STRATEJİK PLANLAMA YASAL DAYANAKLARI

- 1- 5018 sayılı Kamu Mali Yönetimi ve Kontrol Kanunu.
- 2- Kamu İdarelerinde Stratejik Planlamaya İlişkin Usul ve Esaslar Hakkında Yönetmelik
- 3- Stratejik Planlama Konulu Genelge (2013/26)
- 4- Kamu İdareleri için Stratejik Planlama Kılavuzu (DPT)
- 5- T.C. Anayasası'nın 10.24.42 ve 62. Maddeleri
- 6- 1739 Sayılı Milli Eğitim Temel Kanunu
- 7- 222 Sayılı İlköğretim ve Eğitim Kanunu. Bu kanunda değişiklik yapılmasına dair 30.03.2012 tarih ve 6287 sayılı kanun.
- 8- 652 Sayılı Milli Eğitim Bakanlığının Teşkilat ve Görevleri Hakkında Kanun Hükmünde Kararname (14.09.2011 Tarihli ve 28054 sayılı RG.)
- 9- Milli Eğitim Bakanlığı Okul-Aile Birliği Yönetmeliği (09.02.2012 tarih ve 28199 sayılı RG)
- 10- 657 Sayılı Devlet Memurları Kanunu

11- 22175 Sayılı RG yayınlanan Milli Eğitim Bakanlığı Milli Eğitim Müdürlükleri Yönetmeliği (Tebliğler Dergisi 13.02.1995 tarih 2424. sayı) kapsamında belirlenen görev ve sorumlulukların yanında, ilçedeki diğer kurum ve kuruluşların, iş ve işlemlerle ilgili görev ve sorumluluklar.

12- Kalkınma Planı (2014-2018)

13- Maliye Bakanlığı Tarafından Hazırlanan Performans Esaslı Bütçeleme Rehberi

14- 61. Hükümet Eylem Planı

15- Milli Eğitim Bakanlığı Stratejik Planı

16- İl Milli Eğitim Müdürlüğü Stratejik Planı

17- İlçe Milli Eğitim Müdürlüğü Stratejik Planı

YASAL YÜKÜMLÜLÜKLER ve MEVZUAT ANALİZİ

1.MEVZUAT VE YÖNETMELİKLER

Atatürk Köşeleri Hakkında Genelge
Çocuk Haklarına Dair Sözleşme
Ders Dışı Eğitim Çalışmaları
Ders Dışı Eğitim Öğretim Faaliyetleri Hakkında Genelge
Gençlik ve Spor Kulüpleri Yönetmeliği
Hizmet İçi Eğitim Yönetmeliği
İlkokul Öğretmenleri Sağlık ve Sosyal Yardım Sandığı
İstiklal Marşı ve Bayrak Töreni
Mahalli Kurtuluş Günleri, Atatürk Günleri ve Tarihi Günlerde Yapılacak Törenler Yönetmeliği
222 sayılı Milli Eğitim Temel Kanunu
Öğretmen Adaylarının Milli Eğitim Bakanlığı'na Bağlı Eğitim Öğretim Kurumlarında Yapacakları Öğretmenlik Uygulamasına İlişkin Yönerge
Öğretmenler Günü Kutlama Yönetmeliği
Öğretmenlik Kariyer Basamaklarında Yükselme Yönetmeliği
Okul Öncesi Eğitim Kurumları Yönetmeliği
Resmi Yazışmalarda uygulanacak esas ve usuller hakkında yönetmelik
Ulusal Bayram ve Genel Tatiller Hakkında Kanun
Ulusal ve Resmi Bayramlarda Yapılacak Törenler Yönetmeliği
Yıllık Ücretli İzin Yönetmeliği
657 sayılı devlet memurları kanunu
4982 sayılı bilgi edinme hakkı kanunu
Memurların hastalık raporlarını verecek hekim ve sağlık kurulları hakkında kanun
3071 sayılı dilekçe hakkının kullanımına dair kanun
5018 sayılı kamu mali yönetimi kanunu
3797 sayılı MEB teşkilat ve görevleri hakkında kanun
1702 sayılı ilk ve orta tedrisat muallimlerinin terfi ve tecziyeleri hakkında kanun
MEB okul aile birliği yönetmeliği

MEB personeli görevde yükselme ve unvan değişikliği yönetmeliği
İlköğretim ve orta öğretim kurumlarındaki öğrencilerin ders dışı eğitim öğretim faaliyetleri hakkında yönetmelik
Devlet Binaları İşletme Bakım Onarım Yönetmeliği
Devlet Memurlarının Şikâyet ve Müracaatları Hakkında Yönetmelik
Disiplin Kurulları ve Disiplin Amirleri Hakkında Yönetmelik
Kamu Binalarının Yangından Korunması Hakkında Yönetmelik
Kamu Kurumu ve Kuruluşlarında Çalışan Personelin Kılık ve Kıyafetine Dair Yönetmelik
Milli Eğitim Bakanlığı Aday Memurların Yetiştirilmelerine İlişkin Yönetmelik
Milli Eğitim Bakanlığı Öğretmen ve Yöneticilerin Ders ve Ek Ders Saatlerine İlişkin Esaslar
Millî Eğitim Bakanlığı ilköğretim Kurumları Ödül ve Disiplin Yönetmeliğinde Değişiklik Yapılmasına Dair Yönetmelik
Millî Eğitim Bakanlığı Özel Eğitim Hizmetleri Yönetmeliğinde Değişiklik Yapılmasına Dair Yönetmelik
Milli Eğitim Bakanlığı ile Diğer Bakanlıklara Bağlı Okullardaki Görevlilerle Öğrencilerin Kılık kıyafetlerine İlişkin Yönetmelik
Okul Öncesi Eğitim Kurumları Yönetmeliğinde Değişiklik Yapılmasına Dair Yönetmelik
Okullarda Çıkarılacak Dergi, Gazete ve Yıllıklar Hakkında Yönetmelik
İlköğretim Kurumları Yönetmeliği
İlköğretim, Lise ve Dengi Okullar Eğitici Çalışmalar Yönetmeliği
İlkokul Öğretmenleri Sağlık Ve Sosyal Yardım Sandığı İkraz Yönetmeliği
Okul servis araçları yönetmeliği
MEB psikolojik danışma ve rehberlik hizmetleri yönetmeliği
İlköğretim ve orta öğretim kurumlarında parasız ve yatılı, bursluluk sosyal yardım yönetmeliği
MEB öğrencileri yetiştirme kursu yönetmeliği
MEB TKY ödül yönergesi
MEB eğitim kurumları yöneticilerin atama ve yer değiştirmesine ilişkin yönetmelik
MEB personelinin aylıkla ödüllendirilmesi hakkında yönerge
MEB kurum tanıtım yönetmeliği
Eğitim öğretim hizmetlerinin planlı yürütülmesine ilişkin yönerge
Demokrasi eğitimi ve okul meclisleri yönergesi
Okul kütüphaneleri yönetmeliği
Personel izin yönergesi
İlköğretim ve orta öğretim kurumları sosyal etkinlikler yönetmeliği
MEB okul ve kurum yönetici ve öğretmenlerinin norm kadrolarına ilişkin yönetmelik
439 sayılı ilkokul öğretmenlerinin haftalık ders saatleri ile ek ders ücretleri hakkında kanun
Devlet memurları sicil yönetmeliği

2.YASAL YÜKÜMLÜLÜKLER

YASAL YÜKÜMLÜLÜK	YASAL DAYANAK	AYRILN MALİ KAYNAK	ÖRGÜT /INSAN KAYNAĞI	DEĞERLENDİRME
Her Türk çocuğuna iyi bir vatandaş olmak için gerekli temel bilgi, beceri, davranış ve alışkanlıkları kazandırmak; onu milli ahlak anlayışına uygun olarak yetiştirmek.	1739 sayılı kanununun 23. maddesi. 222 sayılı kanununun 1. maddesi, İlköğretim Kurumları Yönetmeliğinin 5. maddesi	Yeterli	Yetersiz	Güçlendirilmeli
Her Türk çocuğunu ilgi, istidat ve kabiliyetleri yönünden yetiştirerek hayata ve üst öğrenime hazırlamak.	1739 sayılı kanununun 23. maddesi.	Yeterli	Yetersiz	Güçlendirilmeli
Öğrencilere, Atatürk ilke ve inkılâplarını benimsetme; Türkiye Cumhuriyeti Anayasasına ve demokrasinin ilkelerine, insan hakları, çocuk hakları ve uluslararası sözleşmelere uygun olarak haklarını kullanma, başkalarının haklarına saygı duyma, görevini yapma ve sorumluluk yüklenebilen birey olma bilincini kazandırmak	İlköğretim Kurumları Yönetmeliğinin 5. maddesi	Yeterli	Yetersiz	Güçlendirilmeli
Milli Eğitim Bakanlığına bağlı, resmi ve özel örgün eğitim kurumlarını kapsar. Yaygın eğitim kurumları okul spor faaliyetlerini Bakanlıkça belirtilen esaslar çerçevesinde bu yönetmelik hükümlerine göre yürütebilirler.	1739 sayılı Milli Eğitim Temel Kanunu 3797 sayılı Milli Eğitim Bakanlığının Teşkilat ve görevleri hakkında kanun	Yetersiz	Yetersiz	Güçlendirilmeli
İl/ilçe düzeyinde rehberlik ve psikolojik danışma hizmetlerinin ve bu hizmetlerin verildiği rehberlik ve araştırma merkezleri ile eğitim öğretim kurumlarındaki rehberlik ve psikolojik danışma servislerinin kuruluş, görevleri ve işleyişine ilişkin esaslar ile bu kurumlarda çalışan esasları düzenlemektedir.	222 sayılı ilköğretim kanunu 3308 sayılı mesleki eğitim kanunu 3797 sayılı MEB'nin teşkilat ve görevleri hakkında kanun 573 sayılı özel eğitim hakkında kanun	Yetersiz	Yetersiz	Güçlendirilmeli
Okul-aile birliğinin kuruluş, işleyiş, görev, yetki ve sorumluluklarına ilişkin usul ve esasları düzenlemektedir.	1739 sayılı Milli Eğitim temel kanununun 5257 sayılı kanununun 16. maddesi	Yetersiz	Yetersiz	Güçlendirilmeli

Öğrencilerin, millî ve evrensel kültür değerlerini tanımalarını, benimsemelerini, geliştirmelerini bu değerlere saygı duymalarını sağlamak	İlköğretim Kurumları Yönetmeliğinin 5. maddesi	Yeterli	Yetersiz	Güçlendirilmeli
Öğrencileri, kendilerine, ailelerine, topluma ve çevreye olumlu katkılar yapan, kendisi, ailesi ve çevresi ile barışık, başkalarıyla iyi ilişkiler kuran, iş birliği içinde çalışan, hoşgörülü ve paylaşmayı bilen, dürüst, erdemli, iyi ve mutlu yurttaşlar olarak yetiştirmek.	İlköğretim Kurumları Yönetmeliğinin 5. maddesi	Yeterli	Yetersiz	Güçlendirilmeli
Öğrencilere bireysel ve toplumsal sorunları tanıma ve bu sorunlara çözüm yolları arama alışkanlığı kazandırmak.	İlköğretim Kurumları Yönetmeliğinin 5. maddesi	Yeterli	Yetersiz	Güçlendirilmeli
Öğrencilere, toplumun bir üyesi olarak kişisel sağlığının yanı sıra ailesinin ve toplumun sağlığını korumak için gerekli bilgi ve beceri, sağlıklı beslenme ve yaşam tarzı konularında bilimsel geçerliliği olmayan bilgiler yerine, bilimsel bilgilerle karar verme alışkanlığını kazandırmak.	İlköğretim Kurumları Yönetmeliğinin 5. maddesi	Yeterli	Yetersiz	Güçlendirilmeli
Öğrencilerin kendilerini geliştirmelerine, sosyal, kültürel, eğitsel, bilimsel, sportif ve sanatsal etkinliklerle millî kültürü benimsemelerine ve yaymalarına yardımcı olmak.	İlköğretim Kurumları Yönetmeliğinin 5. maddesi	Yeterli	Yetersiz	Güçlendirilmeli
Öğrencilerin becerilerini ve zihinsel çalışmalarını birleştirerek çok yönlü gelişmelerini sağlamak.	İlköğretim Kurumları Yönetmeliğinin 5. maddesi	Yeterli	Yetersiz	Güçlendirilmeli
Öğrencileri kendilerine güvenen, sistemli düşünebilen, girişimci, teknolojiyi etkili biçimde kullanabilen, planlı çalışma alışkanlığına sahip estetik duyguları ve yaratıcılıkları gelişmiş bireyler olarak yetiştirmek.	İlköğretim Kurumları Yönetmeliğinin 5. maddesi	Yeterli	Yetersiz	Güçlendirilmeli
Öğrencilerin ilgi alanlarının ve kişilik özelliklerinin ortaya çıkmasını sağlamak, meslekleri tanıtmak ve seçeceği mesleğe uygun okul ve kurumlara yöneltmek.	İlköğretim Kurumları Yönetmeliğinin 5. maddesi	Yeterli	Yetersiz	Güçlendirilmeli
Öğrencileri derslerde uygulanacak öğretim yöntem ve teknikleriyle sosyal, kültürel ve eğitsel etkinliklerle kendilerini geliştirmelerine ve gerçekleştirmelerine yardımcı olmak	İlköğretim Kurumları Yönetmeliğinin 5. maddesi	Yeterli	Yetersiz	Güçlendirilmeli
Öğrencileri ailesine ve topluma karşı sorumluluk duyabilen, üretken, verimli, ülkenin ekonomik ve sosyal kalkınmasına katkıda bulunabilen bireyler olarak yetiştirmek.	İlköğretim Kurumları Yönetmeliğinin 5. maddesi	Yeterli	Yetersiz	Güçlendirilmeli

Doğayı tanıma, sevme ve koruma, insanın doğaya etkilerinin neler olabileceğine ve bunların sonuçlarının kendisini de etkileyebileceğine ve bir doğa dostu olarak çevreyi her durumda koruma bilincini kazandırmak.	İlköğretim Kurumları Yönetmeliğinin 5. maddesi	Yeterli	Yetersiz	Güçlendirilmeli
Öğrencilere bilgi yüklemek yerine, bilgiye ulaşma ve bilgiyi kullanma yöntem ve tekniklerini öğretmek.	İlköğretim Kurumları Yönetmeliğinin 5. maddesi	Yeterli	Yetersiz	Güçlendirilmeli
Öğrencileri bilimsel düşünme, araştırma ve çalışma becerilerine yöneltmek.	İlköğretim Kurumları Yönetmeliğinin 5. maddesi	Yeterli	Yetersiz	Güçlendirilmeli
Öğrencilerin, sevgi ve iletişimin desteklediği gerçek öğrenme ortamlarında düşünsel becerilerini kazanmalarına, yaratıcı güçlerini ortaya koymalarına ve kullanmalarına yardımcı olmak.	İlköğretim Kurumları Yönetmeliğinin 5. maddesi	Yeterli	Yetersiz	Güçlendirilmeli
Öğrencilerin kişisel ve toplumsal araç-gereci, kaynakları ve zamanı verimli kullanmalarını, okuma zevk ve alışkanlığı kazanmalarını sağlamak.	İlköğretim Kurumları Yönetmeliğinin 5. maddesi	Yeterli	Yetersiz	Güçlendirilmeli

STRATEJİK PLAN ÜST KURULU

SIRA NO	ADI SOYADI	GÖREVİ
1	Mustafa AKSOY	OKUL MÜDÜRÜ
2	Erol KARACA	MÜDÜR YARDIMCISI
3	Mehmet Ali ÖRÜCÜ	ÖĞRETMEN
4	Mehtap SAYMAZ	OKUL AİLE BİRLİĞİ BAŞKANI
5	Hürmüs ÇAKIR	OKUL AİLE BİRLİĞİ YÖNETİM KURULU ÜYESİ

STRATEJİK PLANLAMA EKİBİ

SIRA NO	ADI SOYADI	GÖREVİ
1	Ahmet ARSLAN	MÜDÜR YARDIMCISI
2	Emrah YEŞİLYOL	REHBER ÖĞRETMEN
3	Dilek KOCAMAN	ÖĞRETMEN
4	Muhammet Fatih DURCEYLAN	ÖĞRETMEN
5	Ali Osman TIĞLI	GÖNÜLLÜ VELİ

NOT: Stratejik Plan Üst Kurulu beş (5) kişi, Stratejik Planlama Ekibi ise en az beş (5) kişiden oluşmalıdır

BÖLÜM 2:

MEVCUT DURUM ANALİZİ

A) TARİHİ GELİŞİM

OKULUN TARİHÇESİ VE YAPISI



YUNUS EMRE İLKOKULU

Yunus Emre İlköğretim Okulu: Okulumuz 50. yıl Mahallesi Okul Yaptırma derneği tarafından halkın da katkılarıyla 1991-1992 öğretim yılına yetiştirilerek 23.09.1991 tarihinde açılmıştır.

Okulumuz konumu nedeniyle öğrenci sayımız gittikçe arttığından dolayı 2005 yılında da 2. ek binamız faaliyete girdi.

Deprem olasılığı nedeniyle okulumuzda incelemeler yapılmış, yapılan incelemeler sonucunda eski binamız için güçlendirme kararı alındı. Güçlendirme çalışmaları 2008 Nisan ayında başlamıştır. Güçlendirme çalışması yaz tatilinde bitirilip binamız 2008 – 2009 eğitim ve öğretim yılında faaliyete girdi.

Okulumuz 4+4+4 dönüşümüyle 2012 yılında Yunus Emre İlkokulu ve Yunus Emre Ortaokulu olarak ayrıldı.

Okulumuz Yunus Emre İlkokulu toplam 26 derslik bulunmaktadır. Ayrıca 3 etkinlik sınıfı, 1 konferans salonu, 1 toplantı salonu, 1 akıl oyunları sınıfı, 1 mental aritmetik sınıfı ve 1 özel alt sınıfı bulunmaktadır.

Okulumuzda toplam 1 müdür, 4 müdür yardımcısı 56 öğretmen, 1 rehber öğretmen 6 hizmetli bulunmaktadır.

B) MEVCUT DURUM

FAALİYET ALANLARI, ÜRÜN VE HİZMETLER

FAALİYET ALANI 1: YÖNETİM

- Hizmet 1: Planlama
- Hizmet 2: Görev Dağılımı
- Hizmet 3: Ölçme Değerlendirme
- Hizmet 4: Destek Kuruluşları Koordinasyonu
- Hizmet 5: Denetim
- Hizmet 6: Kaynak ihtiyacı ve bütçeleme
- Hizmet 7: Organizasyon ve iş tanımı

FAALİYET ALANI 2: EĞİTİM ÖĞRETİM

- Hizmet 1: Kitap
- Hizmet 2: Ders programı
- Hizmet 3: Öğretmen sınıf dağılımı
- Hizmet 4: Müfredata uygun olarak yıllık planların yapılması
- Hizmet 5: Öğretimin yürütülmesi
- Hizmet 6: Ölçme ve değerlendirme

FAALİYET ALANI 3: EĞİTİME DESTEK HİZMETLERİ

- Hizmet 1: Öğrenci işleri
- Hizmet 2: Rehberlik
 - Bireysel görüşmeler
 - Veli bilgilendirme toplantıları
- Hizmet 4: Seminerler
- Hizmet 5: Arşiv Hizmet
- Hizmet 6: Sosyal ve Kültürel faaliyetler
 - Geziler
 - Turnuvalar
 - Yarışmalar
 - Konferanslar

FAALİYET ALANI 4: DİĞER HİZMETLER

- Hizmet 1: Fiziksel, tesisler ve stok yönetimi
- Hizmet 2: Temizlik hizmetleri
- Hizmet 3: Bakım, onarım
- Hizmet 4: Demirbaş ve stok yönetimi
- Hizmet 5: Bağış
- Hizmet 6: Kurs, kantin, kira gelirleri
- Hizmet 7: Bakanlıktan gelen ödemeler
- Hizmet 8: Ödemeler
- Hizmet 9: Taşıma Hizmetleri

FAALİYET ALANI 1: YÖNETİM;

Okul genelindeki yönetsel etkinlikler MEB mevzuatı doğrultusunda Okul Yönetimi ve OGYE tarafından planlanır. Planlama yapılırken, dağıtılacak olan görev ve sorumluluklarda çalışanların bu konudaki yetkinliği göz önünde bulundurulur. Bu etkinlikleri yürüten

çalışanların görev ve sorumluluk alanları yönetim tarafından belirlenir. Ayrıca tüm çalışanların PDY doğrultusunda belirlenen performansına bakılarak verimliliği artırmak için görev bölümü yeniden gözden geçirilir ve görev dağılımında değişiklikler gerçekleştirilebilir.

FAALİYET ALANI 2: EĞİTİM ÖĞRETİM

Okul idaresi tarafından sınıfların yerleşim planı yapılır. 1.sınıf şubeleri ve Öğretmenleri kura usulü ile belirlenir. Müdür Yardımcısı eylül ayı başında öğretmen dağılımını okul ders programında gösterir. Müdür Yardımcısı bu programı imza karşılığı zümre öğretmenlerine dağıtır. Sınıf rehber öğretmeni dağılımını hazırlar. Eğitim-Öğretim dönemi başında yapılan Öğretmenler kurul toplantısında zümre başkanları belirlenir. Eğitim –Öğretim faaliyetlerinin yürütülmesi için gerekli olan komisyonlar seçilir. Sosyal kulüpler ve faaliyet gösterecek öğretmenler belirlenir. İlk zümre toplantısında yönetmelikler doğrultusunda müfredat yıllık planı hazırlanır. Yıllık planlarda okutulacak ders ve konuların genel amaçları, kullanılacak araç-gereçler, uygulanacak yöntem ve teknikler, sınav tipleri ve sayıları, Atatürk İlke ve İnkılâpları yönergesi doğrultusunda yapılacak çalışmalar belirlenir. Yapılan planlamalarda alınan kararlar bütün Zümre, Öğretmenler Kurulu'nda gözden geçirilerek öz değerlendirme yapılır, aksayan yönler için zümrelerde planlar doğrultusunda gerekli önlemler alınır. Öğrencinin başarısı yazılı, performans, ödev, proje uygulamaları, derslerin özelliklerine göre değerlendirilir.

FAALİYET ALANI 3: EĞİTİME DESTEK HİZMETLERİ

Devam- devamsızlık/ sınıf geçme defterlerinin düzenlenmesi, karneler-ödülleri, öğrencilerin sınıflara dağılımı ve alan seçimleri, kayıt, mezuniyet işlemleri gibi öğrenci işlerini kapsar. Müdür yardımcıları tarafından yürütülür. Rehberlik hizmetleri rehberlik yönetmeliği doğrultusunda yürütülür. Bu yönetmeliğin amacı rehberlik araştırma merkeziyle okul rehberlik hizmetlerinin kuruluş ve işleyişine ilişkin esasları düzenlemektir. Bu doğrultuda eğitim öğretim yılının başında yapılan öğretmenler kurulunda rehberlik hizmetleri yürütme komisyonu üyeleri seçilir. Bu çalışmaların amacı bireyin kendini tanıması, gerçekçi kararlar alması, kapasitesini kendine en uygun düzeyde geliştirmesi, çevresiyle sağlıklı bir iletişim kurması ve böylece kendini geliştirmesidir. Varsa sorunlu öğrenciler ve velilerle birebir görüşmeler yapılır.

FAALİYET ALANI 4: DİĞER HİZMETLER

MEB mevzuatı, okul yönetimi tarafından planlanır ve yürütülür. Fiziksel tesisler, ödemeler, servis hizmetleri, yemek alt süreçlerini içerir. Okul müdürü, sorumlu müdür yardımcısı süreç sorumlularıdır.

Temizlik, Güvenlik ve bakım- onarım hizmetlerinde koordinasyon kolaylığı ve denetlenebilirliği sağlamak için Okul Aile Birliği Yönetim Kurulunun sorumluluğunda yürütülmektedir.

OKULUN PERSONEL YAPISI

ÖĞRETMENİN KIDEMİ					ÖĞRETMEN MESLEKİ GELİŞİM DÜZEYİ					
Adı-Soyadı Branş veya Unvanı	Okulda Geçen Görev Süresi	Kıdem Yılı	Öğretmen Kadro Durumu		Eğitim Düzeyi			HİE		PERFORMANS
			Asıl	Diğer	Uzman	Lisans	Yüksek Lisans	Katıldığı Seminer sayısı	Katıldığı Kurs Sayısı	Aldığı Ödül Sayısı
Mustafa AKSOY OKUL MÜDÜRÜ	0	19	X	-	-	X	-	-	-	
Sadrettin ERDAL MÜDÜR YARDIMCISI	7	33	X	-	-	X	-	10	4	20
Ahmet ARSLAN MÜDÜR YARDIMCISI	1	12	X	-	-	X	-	7	4	2
Erol BAŞKAN MÜDÜR YARDIMCISI	8	11	X	-	-	X	-	2	3	1
Erol KARACA MÜDÜR YARDIMCISI	2	6	X	-	-	-	X	4	3	2
Mahmut KIRAN SINIF ÖĞRETMENİ	6	10	X	-	-	X	-	10	12	1
Hami AYRAN SINIF ÖĞRETMENİ	8	29	X	-	-	X	-	10	10	6
Hakan TEKBALKAN SINIF ÖĞRETMENİ	3	13	X	-	-	X	-	2	5	1
İlkay BAŞKAN SINIF ÖĞRETMENİ	8	8	X	-	-	X	-	5	5	2
Korkmaz ÇAKMAK SINIF ÖĞRETMENİ	4	34	X	-	-	X	-	-	-	9
Onur ÇÖMEZ SINIF ÖĞRETMENİ	3	3	X	-	-	X	-	2	2	-
Eyüp BALTA SINIF ÖĞRETMENİ	1	13	X	-	-	X	-	-	-	-
Alime SEZGİN SINIF ÖĞRETMENİ	7	16	X	-	-	X	-	-	-	-
Orhan SEZGİN SINIF ÖĞRETMENİ	4	18	X	-	-	X	-	1	1	2
İbrahim CURA SINIF ÖĞRETMENİ	8	12	X	-	-	X	-	-	1	2
Nazife ÖZBAKIR SINIF ÖĞRETMENİ	5	7	X	-	-	X	-	-	1	1
Aynur KABA SINIF ÖĞRETMENİ	8	11	X	-	-	-	X	-	-	-
Ayşe ÖZŞAHAN SINIF ÖĞRETMENİ	0	0	X	-	-	X	-	-	-	-
Elif ARSLAN SINIF ÖĞRETMENİ	11	14	X	-	-	X	-	-	-	-
Ramazan AKBULUT SINIF ÖĞRETMENİ	4	5	X	-	-	X	-	3	3	-
Emrullah ASLAN SINIF ÖĞRETMENİ	2	7	X	-	-	X	-	10	2	-
Uğur SEL SINIF ÖĞRETMENİ	1	3	X	-	-	X	-	2	2	-
Emrullah KOÇAK SINIF ÖĞRETMENİ	1	8	X	-	-	X	-	5	2	-
Nurşen DEMİRKIRAN SINIF ÖĞRETMENİ	3	4	X	-	-	X	-	-	2	-
İbrahim BOSTANCI SINIF ÖĞRETMENİ	3	8	X	-	-	X	-	2	-	-
Ufuk KIRAN SINIF ÖĞRETMENİ	7	7	X	-	-	X	-	-	-	-

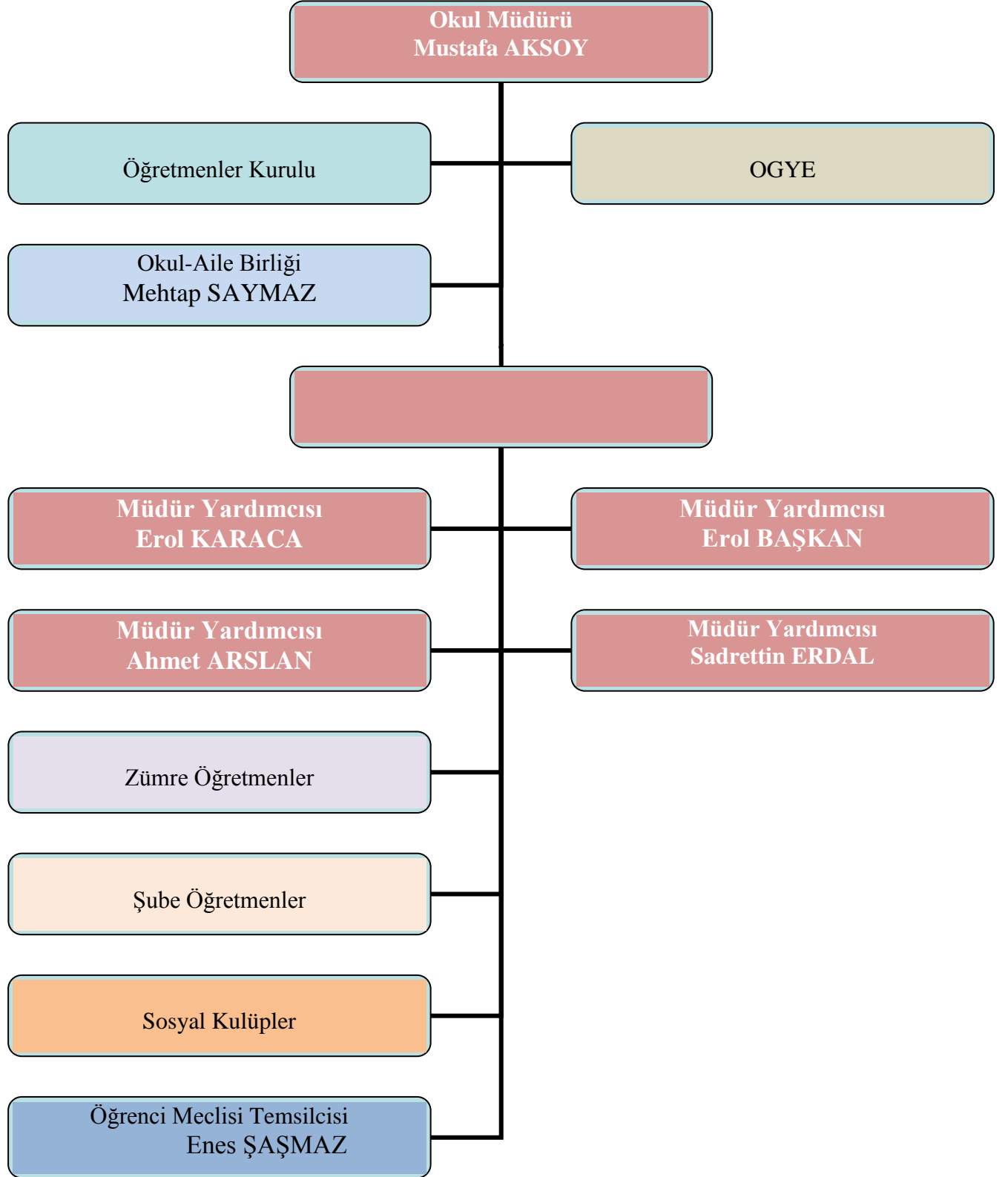
Hatice TEKE SINIF ÖĞRETMENİ	8	9	X	-	-	X	-	-	-	-
Seher YÜCE SINIF ÖĞRETMENİ	3	13	X	-	-	X	-	-	-	3
Seval IŞIK SINIF ÖĞRETMENİ	3	3	X	-	-	X	-	-	-	-
M.Fatih DURCEYLAN SINIF ÖĞRETMENİ	8	8	X	-	-	X	-	-	-	-
Nagihan CELİL ŞAHİN SINIF ÖĞRETMENİ	3	5	X	-	-	X	-	-	-	-
Musa AYDIN SINIF ÖĞRETMENİ	23	29	X	-	-	X	-	12	5	1
Ayşe ŞEN SINIF ÖĞRETMENİ	25	36	X	-	-	X	-	-	-	-
Murat TAMER SINIF ÖĞRETMENİ	8	8	X	-	-	X	-	4	-	-
Ünal BAŞOĞLU SINIF ÖĞRETMENİ	3	19	X	-	-	X	-	10	2	3
Neriman KARABULUT SINIF ÖĞRETMENİ	20	20	X	-	-	X	-	-	-	-
Selma Deniz DEMİR SINIF ÖĞRETMENİ	4	5	X	-	-	X	-	-	-	-
Mehmet Ali ÖRÜCÜ SINIF ÖĞRETMENİ	8	8	X	-	-	X	-	2	3	-
Gürcan TONCA SINIF ÖĞRETMENİ	4	10	X	-	-	X	-	-	-	-
Pınar TOPUZ TONCA SINIF ÖĞRETMENİ	7	9	X	-	-	X	-	-	-	1
Emel GÜNEY SINIF ÖĞRETMENİ	3	6	X	-	-	X	-	1	-	-
Ahmet ŞENGÜL SINIF ÖĞRETMENİ	14	15	X	-	-	X	-	10	4	1
Sibel ÇINAR KIRAN SINIF ÖĞRETMENİ	8	8	X	-	-	X	-	-	-	-
Gamze ÇİFTÇİ CURA SINIF ÖĞRETMENİ	8	8	X	-	-	X	-	-	-	-
Öznur ERDOĞAN SINIF ÖĞRETMENİ	1	9	X	-	-	X	-	-	-	-
Ali Osman TIĞLI SINIF ÖĞRETMENİ	3	12	X	-	-	X	-	-	-	1
Ahmet USLU SINIF ÖĞRETMENİ	4	4	X	-	-	X	-	-	-	-
Hasan ALACA SINIF ÖĞRETMENİ	2	7	X	-	-	X	-	3	3	-
Alparslan ÇAKMAK SINIF ÖĞRETMENİ	1	35	X	-	-	X	-	-	-	-
Aygül ÖNÜR İNGİLİZCE ÖĞRETMENİ	1	3	X	-	-	X	-	2	2	-
Emrah YEŞİLYOL REHBER ÖĞRETMEN	2	2	X	-	-	X	-	5	5	-
Muhammed Ali KARAARSLAN SINIF ÖĞRETMENİ	11	15	X	-	-	-	X	2	6	-
Dilek KOCAMAN SINIF ÖĞRETMENİ	3	3	X	-	-	X	-	-	-	-
Aysel ÖNLER SINIF ÖĞRETMENİ	2	2	X	-	-	X	-	1	1	-
Didem ÖĞRETİR SINIF ÖĞRETMENİ	3	3	X	-	-	X	-	-	3	-
Öztürk AKTAŞ SINIF ÖĞRETMENİ	8	11	X	-	-	X	-	1	1	1
Ramazan CİCİ SINIF ÖĞRETMENİ	1	8	X	-	-	X	-	-	2	-
Şengül YILDIRIM SINIF ÖĞRETMENİ	23	30	X	-	-	X	-	15	8	-

Rukiye ÖZMEN SINIF ÖĞRETMENİ	1	4	X	-	-	X	-	-	-	-
Meryem KÖLE İNGİLİZCE ÖĞRETMENİ	0	1	X	-	-	X	-	-	-	-

SIRA NO	Görevi	E	K	T
1	MEMUR	0	0	0
2	HİZMETLİ	2	5	7
3	SÖZLEŞMELİ PERSONEL	0	0	0
4	GEÇİCİ PERSONEL	0	0	0
TOPLAM		2	5	7

OKULUN ÖRGÜT YAPISI

Sultangazi Yunus Emre İlkokulu Okul Kuruluş Şeması



OKULUN ÖĞRENCİ DURUMU

Öğrenci Sayısı Dağılımı

SINIFLAR	2012-2013			2013-2014		
	E	K	T	E	K	T
ANASINIFLARI	0	0	0	0	0	0
1. SINIFLAR	356	320	676	222	227	449
2. SINIFLAR	253	255	508	336	306	642
3. SINIFLAR	253	236	489	249	253	502
4. SINIFLAR	258	243	501	254	236	490
5. ÖZEL EĞİTİM	7	8	15	6	9	15
TOPLAM	1054	999	2189	1067	1025	2092

Öğrenci Sayısı Dağılımı

SINIFLAR	2014-2015			2015-2016		
	E	K	T	E	K	T
ANASINIFLARI	-	-	-			
1. SINIFLAR	247	257	504			
2. SINIFLAR	206	214	420			
3. SINIFLAR	335	289	624			
4. SINIFLAR	249	246	495			
5. ÖZEL EĞİTİM	6	3	9			
TOPLAM	1043	1009	2052			

Öğrenci Sayısı Dağılımı

SINIFLAR	2016-2017			2017-2018		
	E	K	T	E	K	T
ANASINIFLARI						
1. SINIFLAR						
2. SINIFLAR						
3. SINIFLAR						
4. SINIFLAR						
5. ÖZEL EĞİTİM						
TOPLAM						

Öğrenci Sayısı Dağılımı

SINIFLAR	2018-2019			2019-2020		
	E	K	T	E	K	T
ANASINIFLARI						
1. SINIFLAR						
2. SINIFLAR						
3. SINIFLAR						
4. SINIFLAR						
5. ÖZEL EĞİTİM						
TOPLAM						

Devamsız Öğrenci Sayısı

Yıllar	
2012-2013	7 Gün / 263 Öğrenci 12 Gün / 125 Öğrenci 17 Gün / 72 Öğrenci 20 Gün / 60 Öğrenci
2013-2014	7 Gün / 258 Öğrenci 12 Gün / 119 Öğrenci 17 Gün / 67 Öğrenci 20 Gün / 58 Öğrenci
2014-2015	7 Gün / 188 Öğrenci 12 Gün / 89 Öğrenci 17 Gün / 71 Öğrenci 20 Gün / 64 Öğrenci
2015-2016	
2016-2017	
2017-2018	
2018-2019	

Sosyal Etkinlikler Durumu

Yıllar	Sosyal kulüp sayısı	Kulüp çalışmalarında belge alan Öğrenci Sayısı
2012-2013	11	-
2013-2014	12	-
2014-2015	-	-
2015-2016		
2016-2017		
2017-2018		
2018-2019		

Rehberlik Hizmetleri

REHBERLİK HİZMETLERİNDEN YARARLANAN ÖĞRENCİ SAYISI

EĞİTİM ÖĞRETİM YILI	ÖĞRENCİ GÖRÜŞMESİ	VELİ GÖRÜŞMESİ	BİREYSEL PSİKOLOJİK DANIŞMADAN FAYDALANAN	BİREYSEL EĞİTSEL DANIŞMADAN FAYDALANAN	BİREYSEL MESLEKİ DANIŞMADAN FAYDALANAN	GRUPLA EĞİTSEL REHBERLİK HİZMETİ ALAN
2012-2013	225	225	110	125	-	-
2013-2014	210	210	100	150	-	-
2014-2015						
2015-2016						
2016-2017						
2017-2018						
2018-2019						

Öğrenci Sınıf Geçme Verileri

Yıllar	Öğrenci Sayısı	Doğrudan Geçen Öğrenci Sayısı	Sınıf Tekrarı yapan öğrenci sayısı
2012-2013	2174	2130	44
2013-2014	2128	2085	43
2014-2015			
2015-2016			
2016-2017			
2017-2018			
2018-2019			

PROJELER

- 1- Benim Sınıfım Benim Kahramanım
- 2- Kıyafet Destek
- 3- Okul Televizyonu
- 4- Örnek Öğrenci Kartı
- 5- Toplantı Salonu
- 6- Değeli Resimler Projesi
- 7- Değerli Sözler Projesi
- 8- Kitap Kumbaram Projesi
- 9- İyilikte Yarışan Sınıflar Projesi
- 10- Comenius Projesi
- 11-

OKULUN FİZİKİ İMKÂN LARI

Bina Yerleşim Durumu

TOPLAM ALAN	BİNALARIN ALANI	BAHÇE ALANI
4000	3600	800

Fiziki Durumu

SIRA NO	FİZİKİ DURUM	SAYISI
1	Derslik Sayısı	26
2	Akıl Oyunları Sınıfı	1
3	Mescit	1
4	Mental Aritmetik Sınıfı	1
6	Kütüphane	0
7	Müdür odası	1
8	Müdür yardımcısı odası	4
9	Rehberlik servisi	1
10	Öğretmenler odası	1
11	Zümre öğretmen odası	1
14	Memur odası	1
15	Hizmetliler odası	1
16	Çok amaçlı salon	2
17	Etkinlik Sınıfı	3

Kuruluşun Teknolojik Altyapısı

Donanım Türü	Mevcut	İhtiyaç
Bilgisayar	50	0
Projeksiyon	28	0
Faks	1	0
Tarayıcı	3	0
Fotokopi makinesi	7	0
Lazer yazıcı	3	0
Televizyon	2	1
Ses sistemi	2	0
Akıllı Tahta	2	24

MALİ DURUM

OKUL AİLE BİRLİĞİ HESABI

GELİRLER	TUTARI	GİDERLER	TUTARI
2012-2013 YILI GELİRLERİ	107.470.60	2012-2013 YILI GİDERLERİ	101.088.14
2013-2014 YILI GELİRLERİ	55.276.05	2013-2014 YILI GİDERLERİ	44.708.42
2014-2015 YILI GELİRLERİ		2014-2015 YILI GİDERLERİ	
2015-2016 YILI GELİRLERİ		2015-2016 YILI GİDERLERİ	
2016-2017 YILI GELİRLERİ		2016-2017 YILI GİDERLERİ	
2017-2018 YILI GELİRLERİ		2017-2018 YILI GİDERLERİ	
2018-2019 YILI GELİRLERİ		2018-2019 YILI GİDERLERİ	

C)PAYDAŞ ANALİZİ

Paydaş kurumun ürün ve hizmetleri ile ilgili olan, kurumdan doğrudan veya dolaylı olarak olumlu ya da olumsuz yönde etkilenen veya kurumu etkileyen kişi, grup veya kuruluşlardır.

İç Paydaş; kurum ile aynı çatı altında olan veya kurumu etkileyen veya kurumun ürün ve hizmetlerinden etkilenen kişi veya kuruluşlardır.

Dış Paydaş; kurum ile aynı çatı altında olmayan ancak kurumu etkileyen veya kurumun ürettiği iş ve hizmetlerden etkilenen kişi veya kuruluşlardır

PAYDAŞLAR	İÇ PAYDAŞ	DIŞ PAYDAŞ	TEMEL ORTAK	STRATEJİK ORTAK	TEDARİKÇİ	YARARLANICI	NEDEN PAYDAŞ	ÖNEM DEREJESİ		
								ETKİSİ (GÜÇLÜ-ZAYIF)	ÖNEMİ (ÇOK-AZ)	ÖNEM DEREJESİ
Milli Eğitim Bakanlığı	✓		✓		✓		MEB politika üretir, genel bütçe merkezden gelir, hesap verilen mercidir.	Güçlü	Çok	1
Valilik	✓		✓		✓		Üst merci konumunda olup, hesap verilecek mercidir.	Güçlü	Çok	1
İl Milli Eğitim Müdürlüğü	✓		✓			✓	Bağlı olduğumuz üst idaredir.	Güçlü	Çok	1
Kaymakamlık	✓		✓				Üst merci konumunda olup, hesap verilecek mercidir.	Güçlü	Çok	1
Sultangazi İlçe Mem Müdürlüğü	✓		✓			✓	Bağlı olduğumuz üst idaredir.	Güçlü	Çok	1
Yunus Emre İlkokulu Personeli	✓		✓	✓		✓	Kurum çalışanları oldukları için	Güçlü	Çok	1
Sultangazi resmi ve özel eğitim kurumları	✓		✓				Eğitim öğretim hizmetlerinde tamamlayıcı unsurlardır.	Güçlü	Çok	1
Okul Aile Birlikleri	✓		✓	✓	✓		Okulun eğitim öğretim ortamları ve imkânlarının zenginleştirilmesi için çalışır.	Güçlü	Çok	2
Öğretmenler	✓						Hizmet alan ve üreten hizmetin niteliğini belirleyen	Güçlü	Çok	1
Öğrenciler	✓		✓	✓		✓	Hizmetten faydalananlar oldukları için	Güçlü	Çok	1
Veliler		✓	✓	✓	✓	✓	Hizmetten faydalananlar oldukları için	Güçlü	Çok	1
Yerel Yönetimler (Belediye ve Muhtarlık)		✓		✓	✓		Çevre düzenlemesi ve altyapıyı hazırlar. Halk ile iletişimi gerçekleştirir.	Güçlü	Çok	2
Bankalar		✓					Personel maaş işlemleri için	Zayıf	Az	2
Meslek Kuruluşları ve Sivil Toplum Örgütleri (Vakıf, Dernek, Odalar ve Sendikalar)		✓		✓	✓		Yaygın ve mesleki eğitim hizmetleri ile personel örgütlenmesi için	Güçlü	Çok	2
Ulusal Ajans		✓		✓			Zorunlu olmayan karşılıklı yarara dayalı ilişki	Güçlü	Çok	1

Basın ve Yayın Kuruluşları	✓	✓			Zorunlu olmayan karşılıklı yarara dayalı ilişki	Güçlü	Çok	2
İlçe Emniyet Müdürlüğü	✓	✓			Amaçlarımıza ulaşmada destek için işbirliği içinde olmamız gereken	Güçlü	Az	2
İlçe Müftülüğü	✓	✓			Zorunlu olmayan karşılıklı yarara dayalı ilişki	Güçlü	Az	2
Sosyal Yardımlaşma ve Dayanışma Vakfı	✓	✓			Amaçlarımıza ulaşmada destek için işbirliği içinde olmamız gereken	Güçlü	Az	2
Mal Müdürlüğü	✓	✓			Amaçlarımıza ulaşmada destek için işbirliği içinde olmamız gereken	Güçlü	Çok	1
Nüfus Müdürlüğü	✓	✓			Amaçlarımıza ulaşmada destek için işbirliği içinde olmamız gereken	Güçlü	Az	2
Kobiler	✓	✓	✓		Amaçlarımıza ulaşmada destek için işbirliği içinde olmamız gereken	Zayıf	Az	2
Türk Telekom	✓	✓	✓		Haberleşme ve iletişim eksikliklerini giderir.	Güçlü	Çok	2
Bedaş	✓	✓			Amaçlarımıza ulaşmada destek için işbirliği içinde olmamız gereken	Güçlü	Çok	1
Üniversiteler	✓	✓			Amaçlarımıza ulaşmada destek için işbirliği içinde olmamız gereken	Güçlü	Çok	1
Gençlik Hizmetleri ve Spor Müdürlüğü	✓	✓			Amaçlarımıza ulaşmada destek için işbirliği içinde olmamız gereken	Güçlü	Çok	1
Kültür ve Turizm Müdürlüğü	✓	✓			Amaçlarımıza ulaşmada destek için işbirliği içinde olmamız gereken	Güçlü	Çok	1
SGK Müdürlüğü	✓	✓			Amaçlarımıza ulaşmada destek için işbirliği içinde olmamız gereken	Güçlü	Çok	1
İlçe Sağlık Müdürlüğü	✓	✓			Sağlık taraması yapar ve koruyucu sağlık önlemleri alır.	Güçlü	Çok	2
Tarım İlçe Müdürlüğü	✓	✓			Amaçlarımıza ulaşmada destek için işbirliği içinde olmamız gereken	Zayıf	Az	2
Sivil Savunma Müdürlüğü	✓	✓			Sivil savunma hizmetleri yürütür.	Zayıf	Az	2

D) PEST ANALİZİ

POLİTİK, EKONOMİK, SOSYAL VE TEKNOLOJİK ANALİZ (PEST)

PEST analizi, “Politik, Ekonomik, Sosyal ve Teknolojik Analizler” ifadesinin kısaltması ve stratejik yönetim süreci için yapılan dış çevre analizinde makro düzeydeki çevresel faktörlerin analizidir. Organizasyonun dikkate alması gereken makro düzeydeki çevresel faktörler hakkında bir resim ortaya koyar.

PEST analizi, genellikle bir organizasyon ya da ürünün hangi noktada olduğunu ve nereye doğru gittiğini, içeride olan olayları bir süre sonra etkileyecek dış çevredeki gelişmeler çerçevesinde tespit etmek için kullanılan bir araçtır.

PEST analizi, faaliyet gösterilen çevredeki büyük resmin görülmesine ve bu çevrede organizasyon için fırsat ve tehdit olarak algılanabilecek olan faktörlerin tespit edilmesine yardımcı olan çok kullanışlı bir analiz aracıdır. Organizasyonun ya da departmanın dış çevresinin iyi analiz edilmesiyle fırsatlar avantaja çevirebilir, tehditler en aza indirilebilir.

PEST analizi, özellikle pazar büyümesi ya da küçülmesi ile ortaya çıkan riskleri ve bu riskler karşısında organizasyonun pozisyonunun ne olduğunun anlaşılması için çok kullanışlı bir araçtır. Kurumu bir şekilde etkileyen dış çevre faktörleri, organizasyonun kontrolü ve etkisi dışındadır; ancak ürün geliştirme, iş planları, stratejik planlar ortaya koyma aşamasında bilinmesi ya da tahmin edilmesi çok önemlidir. Bu inceleme ve tahmin işlemleri için de PEST analizi, çok önemli bir analiz aracı olarak karşımıza çıkmaktadır.

Yunus Emre İlkokulu çevre analizinde; kuruluşu etkileyebilecek dışsal değişimler, eğilimler değerlendirilmeye ve politik, ekonomik, sosyal ve teknolojik (PEST) faktörler belirlenmeye çalışılmıştır. Müdürlüğün faaliyet alanında; dünya ve ülkemizdeki durum, gelişmeler, kritik konular ve bu konuların kurumu nasıl etkileyebileceği dikkate alınmıştır.

Çevre analizinde; okulumuzu etkileyebilecek dışsal değişimler ve eğilimler değerlendirilmiştir. Politik/hukuki, ekonomik, sosyal, teknolojik etkenler incelenmiştir.

<u>Politik/ Hukuki (Politik Eğilimler)</u>	<u>Ekonomik (Bilgi ve Ekonomik Eğilimler)</u>
<ul style="list-style-type: none">✓ Çocukların değişik ihtiyaçlarına, doğal yeteneklerine ve ilgi alanlarına odaklanma olumlu etkilemektedir.✓ Toplumun, eğitime ve öğretime erişebilirlik hakkında zorunlu eğitimi aşan beklentileri olumlu etkilemektedir.✓ Eğitimdeki başarı seviyesinin OECD ülkelerine göre düşük olması sebebiyle hızlı ve pratik adımlarla başarı seviyesinin adım adım yükseltilmesi için çalışılmaktadır.✓ Kamu yönetimi reformu çalışmaları olumlu etkidir.✓ Eğitimin yerinden yönetim anlayışına doğru çevrilmesi, olumlu bir etkidir.✓ Erken eğitimin (okul öncesi eğitim) çocukların gelişimi ve örgün eğitimdeki başarıları üzerindeki önemli etkilerinin ulusal farkındalığında artış gözlenmektedir.✓ Bakanlık tarafından ücretsiz ders kitaplarının dağıtılması olumlu yönde etki gösterir.✓ Milli Eğitim mevzuatında çok sık değişiklik yapılması,(Yönetici Atama Yönetmeliği v.b.) istikrarsızlık gösterir.	<ul style="list-style-type: none">✓ Velilerimizin sosyo-ekonomik düzeyinin düşük olması eğitimi olumsuz yönde etkilemektedir.✓ Gelir dağılımındaki dengesizliğin öğrencilere etkileri olumsuz olmaktadır.✓ Bölgedeki sanayi kuruluşları işçilere çalışma olanağı sağladığı için olumlu etkilemektedir.✓ Annelerin fabrika ve benzeri yerlerde çalışması aileye maddi yönden destek olsa bile annenin çocukla ilgilenme süresini kısıtladığı için bu durum çocuğa olumsuz yansımaktadır.✓ İlçemiz sürekli göç alan bir konumda yer almaktadır.✓ Farklı bir çok üretim atölyesinin olmasından dolayı okula farklı amaçlarla kullanılabilecek yardımlar için bağlantı noktaları bulunmaktadır.

<ul style="list-style-type: none"> ✓ Milli Eğitim Bakanlığına ayrılan ödeneğin yetersiz olması kurumu her açıdan olumsuz etkilemektedir. ✓ Eğitim için yapılan destek kampanyalarının düzenli olarak takibi fayda sağlamaktadır. 	
<p style="text-align: center;"><u>Sosyal/ Kültürel (Sosyal Eğilimler)</u></p>	<p style="text-align: center;"><u>Teknolojik (Teknolojik Eğilimler)</u></p>
<ul style="list-style-type: none"> ✓ Hızlı göç artışının getirdiği sorunlar okulumuzda öğrenci sayısını giderek arttırmış, bu da öğretmen sayısını arttırmış, okulun fiziki kapasitesi eğitimi olumsuz etkilemiştir. ✓ Veli eğitim seviyesinin düşük olması, çocuklarla bilinçli bir şekilde ilgilenme, çocukların yetiştirilmesi ve okula destek konusunda olumsuz etkilemektedir. ✓ Sosyal- Kültürel faaliyet alanlarının yetersizliği çocukları çok yönlü ve kabiliyetleri ölçüsünde yetiştirmek için yetersizdir. ✓ Birçok geleneksel sosyal yapının etkisinin azalması kültürel dejenerasyona sebep olmaktadır. ✓ Okulumuzun büyük şehirde olması sebebiyle madde bağımlılığı gibi olumsuz durumlardan öğrenciler daha çok etkilenmektedir. ✓ Komşuluk ilişkileri ve birincil ilişkilerin bölgemizde yoğun olması olumlu bir etkidir. ✓ Sosyal etkinlik yapacak yer sıkıntısının olması çocukların farklı alanlara yönlendirilmesi konusunda sorun yaratmaktadır. 	<ul style="list-style-type: none"> ✓ Teknolojinin ilerlemesi ve benimsenmesinin artması, okulumuzda internetin olması, ailelerin de evlerine bilgisayar ve internet almaya başlaması bilgiye ulaşmada olumlu etkidir. ✓ Bilginin hızlı üretimi, erişilebilirlik ve kullanılabilirliğinin artması eğitimi olumlu etkilemektedir. ✓ Teknolojinin sağladığı yeni öğrenme ve etkileşim/paylaşım olanakları çok olumlu etkilemektedir. ✓ Teknolojinin bilinçsiz kullanımı, internetin bilgiye değil de oyun vb. alanlara yönelmesi olumsuz etkilemektedir. ✓ Hızla gelişen teknolojik gelişmeleri yakalamadaki maddi zorluk, öğrencilerimizi olumsuz etkilemektedir. ✓ Sınıflarda teknolojin etkin kullanımı olumlu bir etkidir. ✓ Merkezi yönetimlerin teknolojik gelişmeler için yeterince kaynak aktarmaması sorun yaratmaktadır. ✓ E-okul uygulamalarının öğrenci bilgilerinde güncelliği sağlaması veli okul işbirliğini olumlu yönde etkilemektedir. ✓ Teknoloji, kullanım amacına göre tehditler içermektedir.

Üst Politika Belgeleri

- Kurumun faaliyet alanları ile
- Ulusal Kalkınma Planı (10. Kalkınma Planı)
- 61. Hükümet Programı,
- 18.Eğitim Şurası Kararları,
- Orta Vadeli Program,
- MEB ve İstanbul MEM Stratejik Planlar

İncelenmiş, İstanbul MEM deki Referanslar ışığında Eğitim Komisyon Raporu, Bilgi Toplumu Stratejisi Eylem Planı, , MEB. Çalışma Raporu incelenerek kurumumuzla ilgili olan maddeler Üst Politika Belgeleri ile Faaliyet İlişkisi tablosuna çıkarılmıştır.

E) GZFT (SWOT) ANALİZİ

Paydaş anketleri, görüşmeler, toplantılar vb yöntemlerle okulun güçlü yönleri zayıf yönleri, fırsatları, tehditleri belirlenecektir.

KURUM İÇİ ANALİZ

Güçlü Yönler

- 1.İlçemizin en eski okullarından biri olması nedeniyle yerleşmiş bir kültüre sahip oluşu.
- 2.Katılımcı yönetim anlayışına sahip idarecilerin varlığı.
3. İdareciler ve öğretmenler arasında sevgi ve saygıya dayalı örnek bir ilişkinin mevcut olması.
4. İdareciler ve öğretmenler arasındaki iletişimin kuvvetli olması.
5. Okulumuzdaki kadrolu öğretmen sayısının fazla olması.
6. Dinamik, çağa ayak uydurabilen genç öğretmen kadrosuna sahip olması.
7. Görev tecrübesi 10 yıldan fazla olan deneyimli öğretmenlerin sayıca fazla olması.
8. Mesleğine gönül vermiş genç ve deneyimli öğretmenlerin fikir paylaşımında bulunarak işbirliği içerisinde çalışmalarını sürdürmesi.
9. Her sınıf düzeyindeki zümre öğretmenlerin dayanışma içerisinde bulunarak eşgüdümlü ilerlemesi.
10. Eğitim teknolojilerinden faydalanabilmek için gerekli bilgi ve beceriye sahip öğretmenlerin var oluşu.
11. Kültürel ve sosyal etkinliklerde çalışan donanımlı bir ekibin var olması.

Zayıf Yönler

1. Rehber öğretmen sayısının, okul mevcudunun ihtiyacını karşılayamaması.
2. Fen laboratuvarı ve kütüphane donanımının yetersiz olması.
3. Okul bahçesinin yetersiz olması.
4. Öğretmenlerin motivasyonunu arttıracak faaliyetlerin yapılmaması.
5. Okulun fiziki ortamının ders dışı etkinlikler için yetersiz olması.
6. İkili öğretim yapılması, dersliklerin iki sınıf tarafından ortak kullanılması.
7. Öğrencilerin öğrenmelerini uygulama alanlarının kısıtlı olması.
8. Spor salonu, kütüphane, fen laboratuvarı gibi sosyal ve etkileşimli öğrenme alanlarının yetersiz olması.
9. AB projelerinden yeterince yararlanılamaması
10. Öğrencilerin okuma ve araştırma heveslerinin olmayışı, bu yönde istek uyandırılmaması

12. Modern, nitelikli bir eğitim-öğretim ortamının bulunması.
13. Eğitim öğretimde yeniliklere açık olunması.
14. Projeksiyon, bilgisayar, fotokopi makinesi gibi teknolojik araç gereçlerden en üst düzeyde yararlanılması.
15. Okulun fiziki şartlarının iyileştirilmiş olması.
16. Okul içerisinde güvenliğin yeterli düzeyde sağlanmış olması.
17. Derslik sayısının geçmişe oranla artırılmış olması.
18. Dersliklerin donanımsal anlamda yeterli düzeyde teknolojik imkânlarla sahip olması.
19. Dersliklerdeki mevcut öğrenci sayısının standartlara uygun olması.
20. Öğrenci mevcudunun sınıflara dağılımında kız-erkek dengesinin kurulmuş olması
21. Öğrencilerdeki eksik bilgilerin tamamlanması amacıyla yetiştirme kurslarının düzenlenmesi.
22. Eğitimin sacayağını oluşturan öğrenci-öğretmen-veli arasındaki iletişimde sürekliliğin sağlanması.
23. Öğrencilerin gelişimine yön vermek amacıyla düzenli aralıklarla toplantıların yapılması ve bu sürece velinin de dâhil edilmesi
24. Özel eğitim gereksinimi olan öğrencilerin belirlenmesi noktasında aktif olarak faaliyet gösteren bir rehberlik servisinin varlığı.
25. Tercih edilen bir okul olması
26. Okul idaresinin gelişen teknolojiye açık olması

KURUM DIŐI ANALİZ

Fırsatlar

1. Öğrencilerin yakın mesafede oturması
2. Ulaşım ağının gelişmiş olması
3. Faaliyetlerde ilçede tanınan bir okul olması
4. Büyükşehir sınırları içerisinde olması
5. Belediyenin spor faaliyetlerine desteđi
6. Bilgi evlerinin çok olması
7. Okulun kalkınmaya müsait bir bölgede bulunması
8. İSMEK kursları
9. Okul ve kurumlar arasında işbirliđi ve anlayışın olması
10. Yaygın eğitimin yoğun olması
11. Bütün okul ve kurumlarımızda gelişen teknolojinin tanınmaya ve kullanılmaya başlanması ile bu konudaki yoğun talep
12. Okulumuzun bulunduğu mahallenin diđer bazı mahallelere göre daha düzenli olması
13. Belediyenin geri dönüşüm, okulun temizliđi, bakım ve onarımı konusunda verdiği destekler.

Tehditler

1. Öğrencilerin bir bölümünün okula geliş-gidişlerde kullandıkları ana cadde üzerinde üst geçit olmaması.
2. Okul çevresinde park, eğlence alanları ve spor alanlarının olmaması.
3. Velilerin sosyo-ekonomik seviyelerinin düşük olması nedeniyle sosyal faaliyetlere katılımın az olması.
4. Velilerin eğitim seviyelerindeki yetersizlikler.
5. Okul çevresinde madde alışkanlıklarına yönlendirecek kişilerin varlığı,
6. Çevresel baskıların yoğunluğu,
7. Aile gelirlerinin ihtiyacı karşılamaktan uzak olması.
8. Okul çevresinde müze, tarihi cami, saray vs. olmaması.
9. Çevremizdeki insanların sosyal ve kültürel yönden kendilerini ifade edemeyişleri.
10. Çevremizdeki olumsuz yerlerin sayısını hızla artması (internet cafe, oyun salonları vb.)
11. Medyanın ve internetin olumsuz etkileri

TOWS MATRİSİ

GF STRATEJİLERİ

1. Kültürel ve sosyal etkinliklerde çalışan donanımlı bir ekibin varlığı ile belediyenin spor faaliyetlerine desteğinin sağlanması. (G11/ F5)
2. Okul idaresinin gelişen teknolojiye açık olması ile teknolojinin tanınmaya ve kullanılmaya başlaması ve bu konuda talep artışının sağlanması (G26/ F11)
3. Dinamik, çağa ayak uydurabilen genç öğretmen kadrosuyla okulun sosyal faaliyetlerde ilçede tanınan bir okula dönüştürülmesi (G6/ F3)

ZF STRATEJİLERİ

1. Fen laboratuvarı ve kütüphane donanımının yetersizliğinin belediyenin bakım ve onarım konusunda verdiği destek ile giderilmesi (Z2/ F13)
2. Öğrencilerin öğrendiklerini uygulama alanlarının kısıtlı olmasının bilgi evlerine yönlendirme yapılarak giderilmesi (Z7/ F6)
3. Öğrencilerde okuma ve araştırma hevesi uyandırmak için teknolojinin etkin bir şekilde kullanılmasının sağlanması (Z11/ F10)

GT STRATEJİLERİ

1. Öğrencilerin gelişimine yön vermek amacıyla düzenli yapılan toplantılarla veliler aracılığı ile öğrencilerin çevredeki olumsuz yerlere bağlılığının önüne geçilmesi. (G23/ T10)
2. Genç ve deneyimli öğretmen kadrosunun işbirliği ile velilerin sosyal faaliyetlere katılımının sağlanması (G8/ T3)
3. Kültürel ve sosyal faaliyetlerde çalışan ekibin öncülüğünde tarihi, turistik ve kültürel yerlere gezi düzenlenmesi (G11/ T9)

ZT STRATEJİLERİ

1. Okul fiziki şartlarının geliştirilerek okula bir sosyal faaliyet odası kazandırılması ile öğrencilerin okul dışı sosyal faaliyet ihtiyacının giderilmesi (Z5/ T2)
2. Öğrencilerin okuma ve araştırma heveslerinin arttırılarak medyanın olumsuz etkilerinin önüne geçilmesi (Z10/ T11)
3. Öğrencilerin öğrenme ve uygulama alanlarının geliştirilmesi ile çevredeki olumsuz yerlere gidilmesinin azaltılması (Z7/ T10)

BÖLÜM 3

GELECEĞE YÖNELİM

MİSYONUMUZ

Türk Milli Eğitiminin genel amaçları ve temel ilkeleri doğrultusunda; bilimsel düşünce gücüne sahip, sorgulamayı ve öğrenmeyi amaç edinen, etik değerleri özümseyen, ulusal ve kültürel değerlerine sahip çıkan, kendine güven duyan ve geleceğe sağlam adımlarla ilerleyen özgün ve özgür bireyler yetiştirmek.

VİZYONUMUZ

Bireylerin çok yönlü gelişimleri için fırsatlar sunan, Türk Milli Eğitiminde örnek ve öncü bir eğitim kurumu olmak.

TEMEL İLKELERİMİZ

1. İnsan ve Değer Odaklılık
2. İşbirliği ve Dayanışma
3. Girişimcilik ve Katılımcılık
4. Üretkenlik
5. Ferdin ve Toplumun İhtiyaçlarına Duyarlılık
6. Yenilikçi ve Önerilere Açıklık
7. Empati ve Duygudaşlık
8. Şeffaflık ve Hesap verebilirlik
9. Çevreye duyarlılık
10. Motivasyon
11. Güçlü ve Etkili İletişim
12. Eğitimde Kalite
13. Fırsat ve İmkân Eşitliği
14. Tarafsızlık
15. Süreklilik
16. Liyakat
17. Güvenirlilik
18. Planlılık
19. Bilimsellik
20. Etik Değerlere Bağlılık
21. Yönelme ve Rehberlik
22. Yönetişim

TEMEL DEĞERLERİMİZ

1. Milli Eğitim Temel Kanunu'nda ifadesini bulan Atatürkçü, çağdaş, demokratik, laik, kendisi ile barışık, soran ve sorgulayan genç beyinler yetiştirmeyi amaç ediniriz.
2. Atatürk ilke ve inkılâplarına bağlı, milli değerleri yaşamayı ve yaşatmayı bilen, inançlara saygılı, ahlaklı, sorumluluk sahibi, bilinçli ve üretken bireyler yetiştirmeyi esas alırız.
3. İnsan yaşamını bir değer olarak kabul eder, insan hak ve özgürlüklerine saygı duyarız.
4. Aklın ve bilimin önderliğinde pozitif düşünce gücünü esas alırız.
5. Bireysel, kurumsal ve toplumsal gelişim için öğretimin tek başına yeterli olmadığı gerçeği ile hareket eder, öğretim faaliyetleri ile eğitimsel çalışmaları eş zamanlı olarak birlikte yürütürüz.
6. Önceliğimiz ve geleceğimiz olan bireyi merkeze alır, başarıya sınır koymaksızın hedefimize ulaşmaya çalışırız.
7. Öğrencilerimizin çok yönlü gelişimlerini sağlayarak mevcut potansiyellerini üst düzeyde açığa çıkarabilmeleri için fırsatlar sunarız.
8. Başarının ancak takım çalışması ile mümkün olacağına inanır, çalışanlarımıza ekip ruhunu kazandıracak fırsatlar sunarız.
9. Çağın koşullarına uygun eğitim ortamını sağlar, bilimsel ve teknolojik gelişmelerden azami derecede faydalanırız.
10. Yaratıcı çözümleri, alışılmış çözümlerin üzerinde tutup, karşılaştığımız sorunlara yaratıcı ve yapıcı çözümler üretme çabası içerisinde oluruz.
11. Katılımcı, demokratik ve saydam bir yönetim anlayışına sahibiz.
12. Görev belirlemede yeterlilik ve liyakat ilkelerini kriter olarak alırız.
13. Çalışanlara uzmanlık alanları ve nitelikleri doğrultusunda yetki ve sorumluluk veririz.

STRATEJİK AMAÇLAR, HEDEFLER, FAALİYETLER PERFORMANS GÖSTERGELERİ

TEMA 1

EĞİTİM ÖĞRETİM HİZMETLERİ (Öğrenci, Çalışan, Veli)

STRATEJİK AMAÇ 1: Öğrencilerin çok yönlü gelişimini sağlamak.

STRATEJİK HEDEF 1,1

Öğrencilerin çevrede sosyal faaliyet alanlarında 2014 yılında 1 olan başarı sayısını 2016 yılında 3'e çıkartmak.

FAALİYETLER:

1. Öğrencilerin katılabileceği sosyal faaliyetler tespit edilerek bilgi toplanması
2. Sosyal faaliyetleri yürütmek üzere öğretmenler, sosyal faaliyetle katılmak üzere öğrencilerin belirlenmesi
3. Sosyal faaliyetlerde kazanılan başarıların tespit edilmesi

PERFORMANS GÖSTERGESİ:

1. Katılınan etkinlik sayısı
2. Kazanılan başarı sayısı

STRATEJİK HEDEF 1,2

Öğrencilere kendi kendine öğrenme becerisi kazandırılması, çok yönlü gelişimlerinin sağlanması amacıyla her dönem 1 kez olmak üzere yılda 2 kez "Öğrenmeyi Öğrenme Semineri" düzenlemek.

FAALİYETLER:

1. Araştırma ve bilgi toplamaya yönelik olarak proje çalışmaları yaptırılması
2. İnternette bilgiye ulaşmanın yollarının öğretilmesi
3. Kütüphane, ansiklopedi ve kaynak kişilerden yararlanarak bilgiye ulaşmanın öğretilmesi
4. Sosyal aktivitelerle öğrencilerin özgüvenlerinin geliştirilmesi; bu amaçla gezi gözlem yapılması
5. Fen bilgisi derslerindeki deneylerini yapabilecekleri laboratuvar olanaklarının sağlanması

PERFORMANS GÖSTERGESİ:

1. Düzenlenen seminer sayısı

STRATEJİK AMAÇ 2: Eğitim öğretim faaliyetleri içinde ihtiyaç duyulan alanlarda rehberlik faaliyetlerini uygulamak.

STRATEJİK HEDEF 2,1

Bireysel görüşmelerde %10'una ulaşılan veli ve öğrenci sayısını 2014-2015 eğitim öğretim yılında %20'ye çıkartmak.

FAALİYETLER:

1. Okulumuza kadrolu rehber öğretmenin kazandırılması.
2. Öğrencilere meslekleri tanıtıcı bilgilerin verilmesi.
3. Meslek tanıtma amaçlı değişik meslek gruplarının okula davet edilerek meslek tanıtımı yapmaları.
4. Yönelme çalışmalarına ağırlık verilmesi.

PERFORMANS GÖSTERGESİ:

1. Görüşülen veli ve öğrenci sayısı

STRATEJİK AMAÇ 3: Öğretmen yeterliliğini arttırmak.

STRATEJİK HEDEF 3,1

2015-2016 eğitim öğretim yılı sonuna kadar öğretmenler odasına 50 kitaptan oluşan kişisel ve mesleki gelişim kitaplığı oluşturmak

FAALİYETLER:

1. Kitaplık temin edilmesi
2. Kitaplığa konacak kişisel ve mesleki gelişim alanında kitapların belirlenmesi ve temini
3. Hizmet içi eğitim faaliyetlerine katılımın teşvik edilmesi.

PERFORMANS GÖSTERGESİ:

1. Oluşturulan kitaplık
2. Kitaplıktaki kitap sayısı

STRATEJİK AMAÇ 4: Öğretmen, idareci, veli işbirliğinin arttırarak kararlara katılım noktasında daha demokratik bir okul iklimi yaratmak.

STRATEJİK HEDEF 4,1

%70 olan veli toplantılarına katılım oranını 2016-2017 eğitim öğretim yılı sonuna kadar %90'a çıkarmak

FAALİYETLER:

1. Veli toplantılarına davetlerin yazılı belgelerle ve okul web sitesinden yapılması.
2. Bazı toplantıları velilerin gelebileceği saatler olan akşam saatlerinde ya da hafta sonu yapılması.
3. Seçilen Aile Birliği Başkanının Öğretmenler Kurulu, Şube Öğretmenler Kurulu gibi toplantılara davet edilmesi.
4. Toplantıları slayt gösterileri ile ilgi çekici hale getirilmesi.

PERFORMANS GÖSTERGESİ:

1. Toplantılara katılan veli sayısı

STRATEJİK AMAÇ 5: Çevreye duyarlı öğrenciler yetiştirmek.

STRATEJİK HEDEF 5,1

En temiz ve hijyen okul kategorisinde mevcut olmayan beyaz bayrağı 2014-2015 eğitim öğretim yılında almak

FAALİYETLER:

1. Çevre ile ilgili seminerlerin düzenlenmesi.
2. Okul bahçesinin ağaçlandırılması.
3. Okul bahçesine kâğıt, plastik ve cam atıkları için geri dönüşüm konteynırlarının kazandırılması.
4. Geri dönüşüm ile ilgili hizmet veren firmalarla irtibata geçilmesi.

PERFORMANS GÖSTERGESİ:

1. Alınan beyaz bayrak

STRATEJİK HEDEF 5,2

Kıyafet Destek Projesi kapsamında ulaşılan 160 veli sayısını 2014-2015 eğitim öğretim yılında 200 veliye yükseltmek

FAALİYETLER:

1. Kıyafet Destek Projesinin sürdürülebilmesi için çevre birimlerle kıyafet yardımı üzerine irtibata geçilmesi
2. Projenin daha fazla kişiye ulaştırılabilmesi adına okul dışına asılacak bir poster hazırlanması
3. Velilerin çevresi ile irtibata geçmesini sağlamak üzere Okul Aile Birliği ile ortak çalışılması ve bu yolla daha fazla kişiye ulaştırılması.

PERFORMANS GÖSTERGESİ:

1. Kıyafet ulaştırılan veli sayısı

STRATEJİK AMAÇ 6: Okuyan ve okuduğunu anlayan öğrenciler yetiştirmek.

STRATEJİK HEDEF 6,1

2015-2016 eğitim öğretim yılı sonuna kadar bir kütüphane oluşturmak.

FAALİYETLER:

1. İl ve ilçe MEM ile görüşmelerin yapılması.
2. Hayırseverler ve çevre okullar ile görüşmelerin yapılması
3. Okul Aile birliği ile toplantıların yapılması.

PERFORMANS GÖSTERGESİ:

1. Oluşturulan kütüphane

STRATEJİK HEDEF 6,2

Öğrencileri okumaya teşvik etmek ve okumayı sevdirmek için 2014-2015 eğitim öğretim yılı içerisinde “Kitap Tanıtım Günleri” düzenleyerek her öğrencinin yıl sonuna kadar en az 15 kitap okumasını sağlamak

FAALİYETLER:

1. Kitap Tanıtım Günleri'nin yapılacağı tarihlerin belirlenmesi
2. Tanıtılacak kitapların belirlenmesi
3. Kitap Tanıtım Günleri'ne katılabilecek yazarlarla iletişime geçilmesi
4. Tanıtımda kullanılacak yerin, kullanılacak pano, projeksiyon vb. araçların hazırlanması
5. Görev alacak öğretmen ve öğrenci temsilcilerinden bir komisyon oluşturulması
6. Tanıtılacak kitaplarla ilgili ilgi çekici broşür, poster, slayt gösterisi, video, müzik vb. hazırlanması
7. Yıl sonunda öğrencilerin okuduğu kitap sayısının tespit edilmesi

PERFORMANS GÖSTERGESİ:

1. Öğrencilerin okuduğu kitap sayısı

STRATEJİK AMAÇ 7: Tarihi ve kültürel zenginliğimizin farkına varan bireyler yetiştirmek.

STRATEJİK HEDEF 7,1

Her yıl 2 kez düzenlenen okul gezisi sayısını 2014-2015 eğitim öğretim yılı itibariyle 4'e çıkarmak

FAALİYETLER:

1. Okul panosunda tarihi ve kültürel zenginliklerimiz ile ilgili bir bölüm oluşturarak, bu bölümün her ay Gezi Gözlem Kulübü tarafından düzenlenmesi.
2. BT Sınıfında yapılacak gezi öncesinde tanıtıcı bilgilerin verilmesi
3. Yapılan gezi ile ilgili fotoğrafların okul panosunda ve okul web sitemizde yayınlanması.
4. İl ve ilçemizdeki sinema ve tiyatrolara gidilmesi.

PERFORMANS GÖSTERGESİ:

1. Düzenlenen gezi sayısı

STRATEJİK HEDEF 7,2

“Benim Sınıfım Benim Kahramanım” projemiz kapsamında her öğrencinin mezun olmadan 26 kahramanı tanınmasını sağlamak

FAALİYETLER:

1. Her sınıf için belirlenen milli kahramanın öğretmen rehberliğinde öğrenciler tarafından araştırılması
2. Milli kahramanlarla ilgili dönem boyunca sınıflarda tiyatro, şiir, biyografi sunumu vb. çalışmaların hazırlanması
3. Bu çalışmaların her kahraman için belirlenen tarihlerde diğer sınıflara sunulması
4. Bu çalışmalar ışığında öğrencilerin yıl sonuna kadar tüm kahramanları tanınmasının sağlanması

PERFORMANS GÖSTERGESİ:

1. Öğrenciler tarafından tanınan milli kahraman sayısı

TEMA 2**EĞİTİM ÖĞRETİME DESTEK HİZMETLERİ (Fiziki Yapı ve Donanım, Sosyal ve Kültürel Faaliyetler)**

STRATEJİK AMAÇ 8: Okulumuzun sosyal ve kültürel aktivitelerini geliştirmek.

STRATEJİK HEDEF 8,1

2014-2015 eğitim öğretim yılı sonuna kadar 1 olan halk oyunları ekibi sayımızı 2'ye çıkarmak

FAALİYETLER:

1. Ders dışı egzersiz faaliyetlerinin düzenlenmesi.
2. Halk oyunları kıyafetlerinin temin edilmesi.
3. İlçede düzenlenen halk oyunları yarışmasına katılımın sağlanması.

PERFORMANS GÖSTERGESİ:

1. Halk oyunları ekibi sayısı

STRATEJİK HEDEF 8,2

2015-2016 eğitim öğretim yılına kadar projelere aktif olarak katılabilecek okul korosu oluşturmak

FAALİYETLER:

1. Öğretmen rehberliğinde koroya katılabilecek öğrencilerin belirlenmesi
2. Koroyu yönetecek öğretmenin seçimi
3. Katılabileceğimiz projelerin belirlenmesi

PERFORMANS GÖSTERGESİ:

1. Oluşturulan okul korosu
2. Projelere katılım sayısı

STRATEJİK AMAÇ 9: Okul bahçesini düzenlemek**STRATEJİK HEDEF 9,1**

Okul bahçesine öğretmen ve öğrencilerin ders içi ve ders dışı faaliyetlerde kullanması amacıyla 2014-2015 eğitim öğretim yılı içinde bir kamelya yapmak

FAALİYETLER:

1. Okul bahçesinin düzenlenmesi, atıl durumda bulunan kısma oyun parkı ve kamelya yapılması.
2. İlgili kurumlar ile işbirliği yapılması.
3. Okul bahçesine banklar yerleştirilmesi.

PERFORMANS GÖSTERGESİ:

1. Yapılan kamelya
2. Kamelyanın etkinliklerde kullanılma oranı

STRATEJİK HEDEF 9,2

Okul bahçesine 2014-2015 eğitim öğretim yılı içinde en az 25 çam ağacı dikmek

FAALİYETLER:

1. Bahçenin uygun yerlerine uygun çiçek ve ağaç dikilmesi.
2. İlgili kurumlar ile işbirliği yapılması.

PERFORMANS GÖSTERGESİ:

1. Dikilen ağaç sayısı

STRATEJİK HEDEF 9,3

Toprak olan okul bahçesini parke taşı ile döşemek

FAALİYETLER:

1. İlgili kurumlar ile işbirliği yapılması.
2. Basketbol sahasının çizimi ve potaların boyanması.

PERFORMANS GÖSTERGESİ:

1. Döşenen parke taşı

STRATEJİK HEDEFLER VE MALİYETLENDİRME

STRATEJİK HEDEFLER	Sorumlu Birim/Şube/Kişi	Başlama ve Bitiş Tarihi	MALİYET					
			2015 (TL)	2016 (TL)	2017 (TL)	2018 (TL)	2019 (TL)	Toplam (TL)
<u>Stratejik Hedef 1,1</u> Öğrencilerin çevrede sosyal faaliyet alanlarında 2014 yılında 1 olan başarı sayısını 2016 yılında 3'e çıkartmak.	Okul idaresi ve Öğretmenler	01.01.2014 31.12.2016	0	0	0	0	0	0
<u>Stratejik Hedef 1,2</u> Öğrencilere kendi kendine öğrenme becerisi kazandırılması, çok yönlü gelişmelerinin sağlanması amacıyla her dönem 1 kez olmak üzere yılda 2 kez "Öğrenmeyi Öğrenme Semineri" düzenlemek.	Okul idaresi, Rehberlik Servisi, Öğretmenler	01.01.2015 31.12.2019	0	0	0	0	0	0
<u>Stratejik Hedef 2,1</u> Bireysel görüşmelerde %10'una ulaşılan veli ve öğrenci sayısını 2014-2015 eğitim öğretim yılında %20'ye çıkartmak.	Okul idaresi, Rehberlik Servisi, Öğretmenler	01.01.2014 31.12.2015	0	0	0	0	0	0
<u>Stratejik Hedef 3,1</u> 2015-2016 eğitim öğretim yılı sonuna kadar öğretmenler odasına 50 kitaptan oluşan kişisel ve mesleki gelişim kitaplığı oluşturmak.	Okul idaresi, öğretmenler, ogye	01.01.2015 31.12.2016	3500	4000	0	0	0	7500
<u>Stratejik Hedef 4,1</u> %70 olan veli toplantılarına katılım oranını 2016-2017 eğitim öğretim yılı sonuna kadar %90'a çıkarmak	Okul idaresi, Rehberlik Servisi, Öğretmenler	01.01.2014 31.12.2017	0	0	0	0	0	0
<u>Stratejik Hedef 5,1</u> En temiz ve hijyen okul kategorisinde mevcut olmayan beyaz bayrağı 2014-2015 eğitim öğretim yılında almak	Okul idaresi, Öğretmenler, ogye	01.01.2014 31.12.2015	3000	0	0	0	0	3000

<u>Stratejik Hedef 5,2</u>								
Kıyafet Destek Projesi kapsamında ulaşılan 160 veli sayısını 2014-2015 eğitim öğretim yılında 200 veliye yükseltmek	Okul idaresi, Veli ve Öğrenciler	01.01.2014 31.12.2015	0	0	0	0	0	0
<u>Stratejik Hedef 6,1</u>								
2015-2016 eğitim öğretim yılı sonuna kadar bir kütüphane oluşturmak.	Okul idaresi ve OGYE	01.01.2015 31.12.2016	5000	10000	0	0	0	15000
<u>Stratejik Hedef 6,2</u>								
Öğrencileri okumaya teşvik etmek ve okumayı sevdirmek için 2014-2015 eğitim öğretim yılı içerisinde "Kitap Tanıtım Günleri" düzenleyerek her öğrencinin yıl sonuna kadar en az 15 kitap okumasını sağlamak	Okul idaresi ve öğretmenler	01.01.2015 31.12.2015	0	0	0	0	0	0
<u>Stratejik Hedef 7,1</u>								
Her yıl 2 kez düzenlenen okul gezisi sayısını 2014-2015 eğitim öğretim yılı itibariyle 4'e çıkarmak	Okul idaresi, öğretmenler, Okul Aile Birliği	01.01.2015 31.12.2015	1000	0	0	0	0	1000
<u>Stratejik Hedef 7,2</u>								
"Benim Sınıfım Benim Kahramanım" projemiz kapsamında her öğrencinin mezun olmadan 26 kahramanı tanınmasını sağlamak	Okul idaresi, öğretmenler, Okul Aile Birliği	01.01.2015 31.12.2019	930	0	0	0	0	930
<u>Stratejik Hedef 8,1</u>								
2014-2015 eğitim öğretim yılı sonuna kadar 1 olan halk oyunları ekibi sayımızı 2'ye çıkarmak	Okul idaresi, Öğretmenler	01.01.2015 31.12.2016	1500	0	0	0	0	1.500
<u>Stratejik Hedef 8,2</u>								
2015-2016 eğitim öğretim yılına kadar projelere aktif olarak katılabilecek okul korusu oluşturmak	Okul idaresi, öğretmenler	01.01.2014 31.12.2016	0	1000	0	0	0	1.000
<u>Stratejik Hedef 9,1</u>								
Okul bahçesine öğretmen ve öğrencilerin ders içi ve ders dışı faaliyetlerde kullanması amacıyla 2014-2015 eğitim	Okul idaresi, öğretmenler, Okul Aile Birliği, ogye	01.01.2015 31.12.2015	4000	0	0	0	0	4000

öğretim yılı içinde bir kamelya yapmak								
Stratejik Hedef 9,2								
Okul bahçesine 2014-2015 eğitim öğretim yılı içinde en az 25 çam ağacı dikmek	Okul idaresi ve öğretmenler, Okul Aile Birliği, ogye	01.01.2015 31.12.2015	0	0	0	0	0	0
Stratejik Hedef 9,3								
Toprak olan okul bahçesini parke taşı ile döşemek	Okul idaresi, öğretmenler, Okul Aile Birliği, ogye	01.01.2015 31.12.2015	7500	0	0	0	0	7500

KAYNAK TABLOSU

KAYNAKLAR	2014	2015	2016	2017	2018	2019
Kantin	13.500					
Okul Aile Birliği	65.000					
Toplam	78.500					

BÖLÜM 4

İZLEME VE DEĞERLENDİRME

Okulumuz bünyesinde hedeflerin gerçekleşmesine yönelik yürütülecek faaliyet ve projelerin izleme ve değerlendirme süreci; faaliyet ve projelerin performans göstergelerinin belirlenen maliyetlere uygun şekilde yapılmasının kontrolü ve değerlendirilmesi ile yürütülecektir.

İZLEME VE DEĞERLENDİRME ESASLARI

İzleme ve Değerlendirme aşağıdaki esaslara bağlı kalınarak yapılacaktır:

- ◆ Her eğitim öğretim yılı başında o yıl gerçekleştirilecek her bir hedef veya faaliyet için, sorumlu kişiler belirlenecektir. Bu kişilerin, öğrenen okul anlayışını bir davranış olarak benimsemiş olmasına dikkat edilecektir.
- ◆ Her çalışma yılı için okul gelişim planı hazırlanacaktır.
- ◆ Her çalışma yılı /dönemi de ekiplerce her hedef için bir çalışma/iyileştirme planı hazırlayıp okul idaresine teslim edeceklerdir.
- ◆ Sorumlu kişi veya ekipler 6 ayda bir rapor düzenleyerek amaca ulaşma veya hedefin Gerçekleşme düzeyi hakkında bilgi sunacaklardır.
- ◆ Faaliyetler performans göstergelerine göre değerlendirilecektir. Bu bakımdan her Çalışma öncesinde performans göstergeleri gözden geçirilecektir.
- ◆ Çalışmalarda verilerin kullanılması ve her şeyin rakamlarla ifade edilmesi sağlanacaktır.
- ◆ Tüm çalışmalar açıklık ve hesap verebilirlik ilkesine uygun olarak gerçekleştirilecektir.
- ◆ Yapılan çalışmaların sonucuna göre Stratejik Plan gözden geçirilecektir.

OKUL GELİŞİM PLANI

Okul gelişim planı, okul stratejik planından ayrı olarak her yıl, o eğitim-öğretim yılına ait olarak hazırlanmalıdır.

Her yıl hazırlanan okul gelişim planında, okulun stratejik planındaki değerler, misyon, vizyon ve stratejik amaçlar ile hedefler temel alınmalıdır.

ÇALIŞMA-İYİLEŞTİRME- PLANLARI

Stratejik planda yer alan amaç ve hedefler doğrultusunda belirlenen çalışmalara yönelik çalışma ekipleri kurulur.

Çalışma planları, çalışmayı gerçekleştirecek olan ekipler tarafından hazırlanır. Okulun kaç tane hedefi var ise o kadar çalışma/iyileştirme planı olması gerekmektedir.

..... GRUBU/EKİBİ

ÇALIŞMA (İYİLEŞTİRME) PLANI

Stratejik Amaç :

Hedef 1 :

Çalışma Konusu :

Çalışmanın Performans Göstergesi:

Yapılacak İşler Etkinlikler faaliyetler	Çalışmanın Sorumluları	Çalışmanın Başlangıç Tarihi	Çalışmanın Bitiş Tarihi	Tahmini Maliyet	Çalışmadan Beklenen Yarar	Çalışmanın Değerlendirilmesi	Çalışma Tamamlandı	Çalışmanın Tamamlanamama Nedeni (Çalışma Bitirilmediyse Gerekçeleri)

(Her bir hedef için her yıl ayrı ayrı çalışma/iyileştirme planı hazırlanıp uygulanacaktır.)

OKUL GELİŞİM PLANI

Sıra No	Stratejik Amaç No	Hedef No	Çalışmanın Adı	Sorumlu Ekip	Başlangıç ve Bitiş Tarihi	Tahmini Bütçe	Açıklamalar

(Her bir hedef için hazırlanan çalışma/iyileştirme planları bir araya getirildiğinde okul gelişim planı ortaya çıkacaktır. Okul gelişim planları da yıllık olarak hazırlanacak olup 6 ayda bir raporlanacaktır.)

İMZA SİRKÜLERİ

STRATEJİK PLAN ÜST KURULU

SIRA NO	ADI SOYADI	GÖREVİ	İMZA
1	Mustafa AKSOY	OKUL MÜDÜRÜ	
2	Erol KARACA	MÜDÜR YARDIMCISI	
3	Mehmet Ali ÖRÜCÜ	ÖĞRETMEN	
4	Mehtap SAYMAZ	OKUL AİLE BİRLİĞİ BAŞKANI	
5	Hürmüs ÇAKIR	OKUL AİLE BİRLİĞİ YÖNETİM KURULU ÜYESİ	
6			

